

Tansonic®

唐信电话录音系统

——T5 系列

说 明 书

深圳市唐信科技有限公司

目录

前言.....	2
第一章：硬件的安装与连接.....	2
1.1 硬件安装：.....	3
T5U2 唐信电话录音盒的连接方法.....	3
T5U4 唐信电话录音盒的连接方法.....	4
T5U8 唐信电话录音盒的连接方法.....	4
T5U16 唐信电话录音盒的连接方法.....	5
第二章 软件安装.....	5
2.1 安装驱动程序软件（必须安装）.....	5
2.2 安装服务端软件（必须安装）.....	8
第三章：软件操作.....	11
3.1 启动系统.....	11
3.2 主界面.....	11
3.3 登录系统与注销登录.....	17
3.4 数据库选择设置.....	18
3.5 录音设置.....	19
3.6 系统设置.....	21
3.6.1 录音选项.....	21
3.6.2 号码选项.....	24
3.6.3 口令选项.....	25
3.6.4 报警选项.....	27
3.7 录音查询.....	28
第四章 客户端安装与使用.....	39
4.1 客户端安装.....	39
4.2 开放端口.....	39
4.3 启动客户端.....	40
4.4 登录客户端.....	41
第五章 技术支持.....	43

前言

感谢您选用 **Tansonic** 唐信电话录音系统 **T5USB** 系列产品!在安装及使用 **Tansonic** 唐信电话录音系统之前, 请先仔细阅读本说明书。

Tansonic 唐信电话录音系统 **T5USB** 系列是采用 **USB** 接口与计算机连接; 录音通道采用高阻并线方式, 配接不同型号的 **T5USB** 电话录音盒可以实现 **2** 通道、**4** 通道、**8** 通道、**16** 通道、**32** 通道进行电话录音; 软件数据库默认采用 **ACCESS** 数据库, 另外, 用户也可以根据自己的通话量选用 **MYSQL** 或 **MSSQL** 数据库进行存储, **MYSQL**、**MSSQL** 数据库处理查询速度更快、支持数据量更大! 系统可以设置多个硬盘进行保存, 并有 **FTP** 双重备份数据功能, 以防止数据丢失。支持局域网内多个客户端进行监听、查听, 方便管理人员不在服务器端进行监听管理; 客户端只需输入录音服务器的 **IP** 地址即可在权限范围内监听及查询, 操作简单, 快捷! 多种权限设置, 细化管理级别; 还有部门统计、断线告警、邮件短信通知、来电弹屏等强大功能。

Tansonic 唐信电话录音系统可广泛的应用于商业电话录音, 电力调度录音, 热线服务电话录音, 投诉电话录音, 关键岗位电话录音, 金融证券录音, 公安报警录音, 安全部门的监听电话, 航空、铁路、交通运输调度录音及各行业的生产调度录音。

本说明书分三大章节对产品的软硬件使用进行描述。第一章: **T5USB** 主服务器端硬件的安装与连接; 第二章: 软件安装与使用; 第三章: 客户端软件的安装与使用。另外, 唐信 **POPUP** 客户信息弹屏系统的安装与使用可以参阅安装光盘里的说明书。

本公司保留此说明书的更改权利, 如有更改, 恕不另行通知。另外, 用户可访问我司网站 <http://www.tangxin.com>, 或致电我司技术服务部 86-755-26906661, 查找有关产品的最新消息或问题解答。

深圳市唐信科技有限公司

版本: V3.0.1

2014 年 4 月

第一章：硬件的安装与连接

1.1 硬件安装：

安装步骤：

- 1.1.1、使用产品自配的 USB 数据线连接到计算机 USB 接口。
- 1.1.2、根据不同的硬件型号选择以下其中 1 种方法将电话线连接到相应的电话接口上。

T5U2 唐信电话录音盒的连接方法如下（图 1.1-1）：



（图 1.1-1）

Power 指示灯：当电话录音盒与 PC 机的 USB 接口连接上后，此灯常亮，为正常工作状态。

USB 接口：与 PC 机的 USB 接口连接。

Line1 接口：表示第 1 通道连接第 1 条外线或分机线的进线端。

Phone1 接口：表示第 1 通道连接第 1 部电话机。

Line2 接口：表示第 2 通道连接第 2 条外线或分机线的进线端。

Phone2 接口：表示第 2 通道连接第 2 部电话机。

另外：RJ11 接口为并联接口，也可以在电话机端直接使用三通端口或通过并联的接线方式把线接好，再连接到此任一通道的任意端口。

T5U4 唐信电话录音盒的连接方法如下 (图 1.1-2):

(图 1.1-2)

Power 指示灯: 当电话录音盒与 PC 机的 USB 接口连接上后, 此灯常亮时为正常工作状态。

USB 接口: 与 PC 机的 USB 接口用 USB 线连起来。

CH1/CH2 接口: 此接口为 6P4C RJ11 水晶座接口, 按里面 1、2、3、4 芯顺序来排列, 第 2 芯与第 3 芯为第 1 通道接口, 第 1 芯与第 4 芯为第 2 通道接口, 产品为每个接口配了一条 1 分 2 的连接转换头专用线, 水晶头这端接入此插座, 另一端则 L1 为第 1 通道, L2 为第 2 通道。

CH3/CH4 接口: 此接口为 6P4C RJ11 水晶座接口, 按里面 1、2、3、4 芯顺序来排列, 第 2 芯与第 3 芯为第 3 通道接口, 第 1 芯与第 4 芯为第 4 通道接口, 产品为每个接口配了一条 1 分 2 的连接转换头专用线, 水晶头这端接入此插座, 另一端则 L1 为第 3 通道, L2 为第 4 通道。

另外: 此 RJ11 接口为并联接口, 可以在电话机端直接使用三通端口或并联的接线方式把线连接好, 再连接到此通道端口。

T5U8 唐信电话录音盒的连接方法如下 (图 1.1-3):

(图 1.1-3)

Power 指示灯: 当电话录音盒与 PC 机的 USB 接口连接后, 此灯常亮, 为正常工作状态。

USB 接口: 与 PC 机的 USB 接口用 USB 线连起来。

CH1/CH2 接口: 此接口为 6P4C RJ11 水晶座接口, 按里面 1、2、3、4 芯顺序来排列, 第 2 芯与第 3 芯为第 1 通道接口, 第 1 芯与第 4 芯为第 2 通道接口, 产品为每个接口配了一条 1 分 2 的连接转换头专用线, 水晶头这端接入此插座, 另一端则 L1 为第 1 通道, L2 为第 2 通道。

CH3/CH4 接口: 此接口为 6P4C RJ11 水晶座接口, 按里面 1、2、3、4 芯顺序来排列, 第 2 芯与第 3 芯为第 3 通道接口, 第 1 芯与第 4 芯为第 4 通道接口, 产品为每个接口配了一条 1 分 2 的连接转换头专用线, 水晶头这端接入此插座, 另一端则 L1 为第 3 通道, L2 为第 4 通道。

第 5 至第 8 通道按此顺序依此类推。

此 RJ11 接口为并联接口,可以在电话机端直接使用三通头或接线方式把线并连接好, 再连接到此通道端口。

T5U16 唐信电话录音盒的连接方法，如图 1.1-4:



(图 1.1-4)

Power 指示灯: 当电话录音盒与 PC 机的 USB 接口连接后，此灯常亮，为正常工作状态。

USB 接口: 与 PC 机的 USB 接口用 USB 线连起来。

CH1/CH2 接口: 此接口为 6P4C RJ11 水晶座接口，按里面 1、2、3、4 芯顺序来排列，第 2 芯与第 3 芯为第 1 通道接口，第 1 芯与第 4 芯为第 2 通道接口，产品为每个接口配了一条 1 分 2 的连接转换头专用线，水晶头这端接入此插座，另一端则 L1 为第 1 通道，L2 为第 2 通道。

CH3/CH4 接口: 此接口为 6P4C RJ11 水晶座接口，按里面 1、2、3、4 芯顺序来排列，第 2 芯与第 3 芯为第 3 通道接口，第 1 芯与第 4 芯为第 4 通道接口，产品为每个接口配了一条 1 分 2 的连接转换头专用线，水晶头这端接入此插座，另一端则 L1 为第 3 通道，L2 为第 4 通道。

第 5 至第 16 通道按此顺序依此类推。

第二章 软件安装

2.1 安装驱动程序软件（必须安装）

在这里以 windows xp 操作系统为例。

2.1.1、把 USB 录音盒连接到计算机以后，系统会出现“找到新的硬件向导”，必须把该向导取消。注意：如果是多通道的录音系统，例如 T5U16 型号则需要重要取消“找到新的硬件向导”，直到该向导关闭，取消“找到新的硬件向导”以后才能开始安装驱动程序。

2.1.2 安装 USB 唐信电话录音盒的驱动程序：双击光盘里的“USB_Driver_Setup”文件，然后按向导完成驱动程序安装， 点击“OK”按钮，如图 2.1.2-1:



图 2.1.2-1

然后点击“安装”按钮开始安装驱动程序，如图 2.1.2-2 所示。



图 2.1.2-2

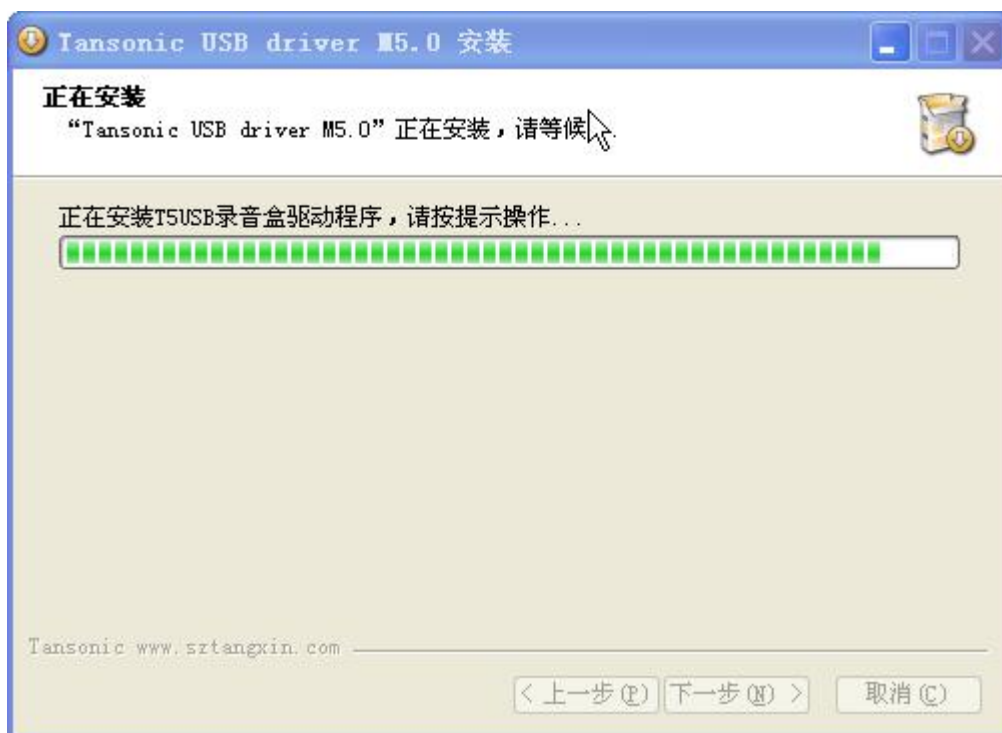


图 2.1.2-3

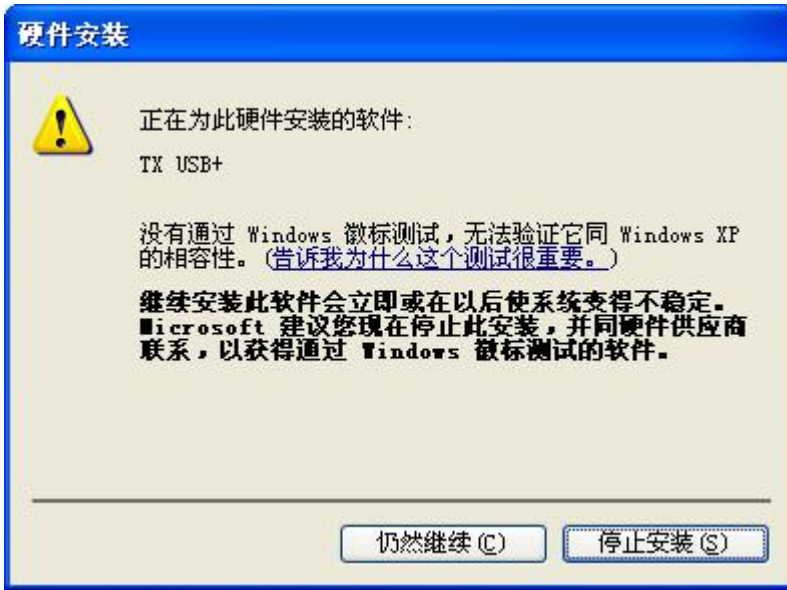


图 2.1.2-4

出现此提示后, 如图 2.1.2-4 所示, 点击“仍然继续”按钮, 多通道会出现多次此界面, 每 2 路会出现一次此界面, 请点击“仍然继续”进行安装, 例如, 8 路的 USB 录音盒则需要点击 4 次“仍然安装”。直到驱动程序安装完成, 如下图所示, 点击“完成”按钮, 如图 2.1.2-5。



图 2.1.2-5

驱动程序安装完成以后, 在设备管理器如图 2.1.2-6 所示。

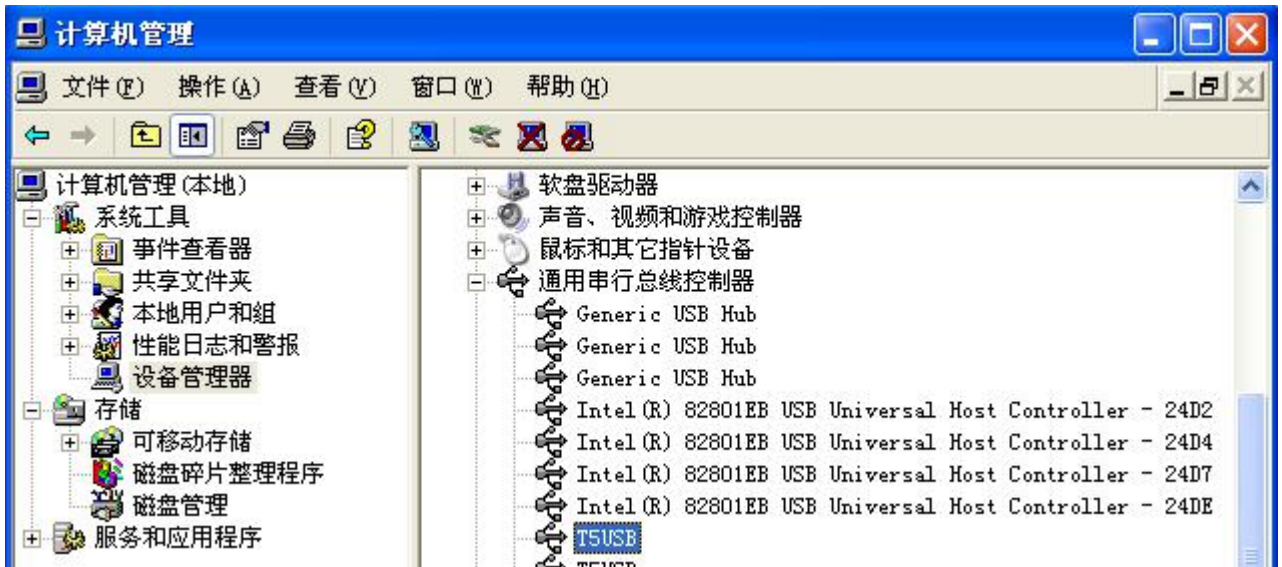


图 2.1.2-6

请点击驱动软件安装“完成”按钮。驱动安装完成后，请继续把服务端软件安装好，系统才能正常工作。

2.2 安装服务端软件（必须安装）

2.2.1、正确安装唐信电话录音盒以后，放入唐信电话录音系统安装光盘，从光盘上找到“T5USB_Setup.exe”文件，双击，然后根据安装向导操作，如图 2.2.1-1：



图 2.2.1-1

点击 OK 按钮。

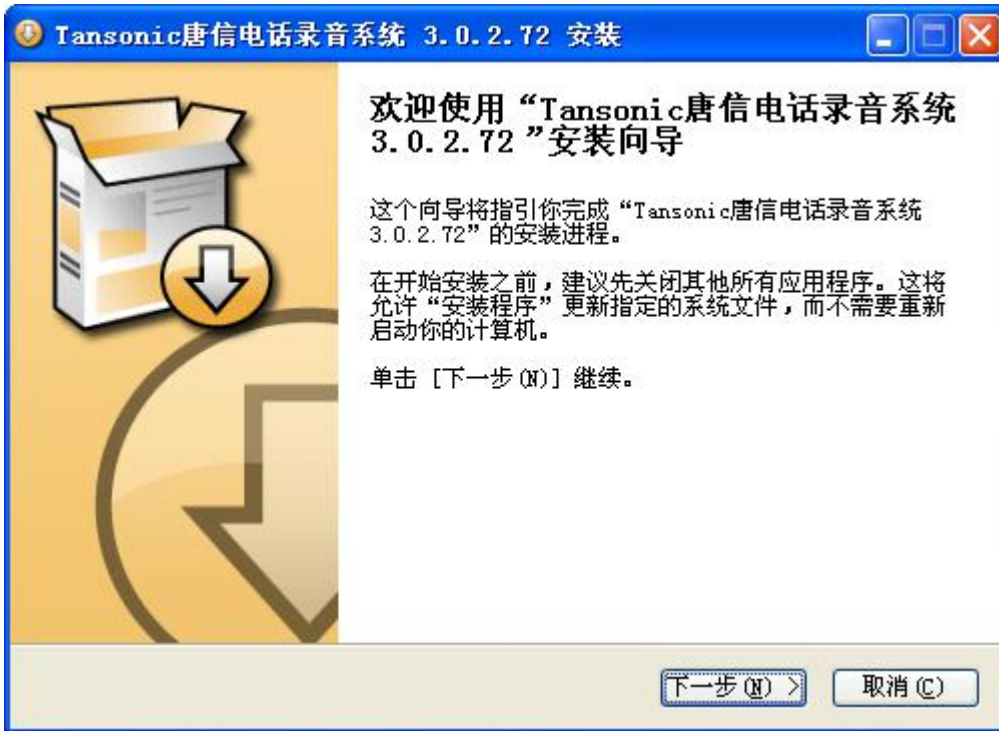


图 2.2.1-2

点击“下一步”按钮。

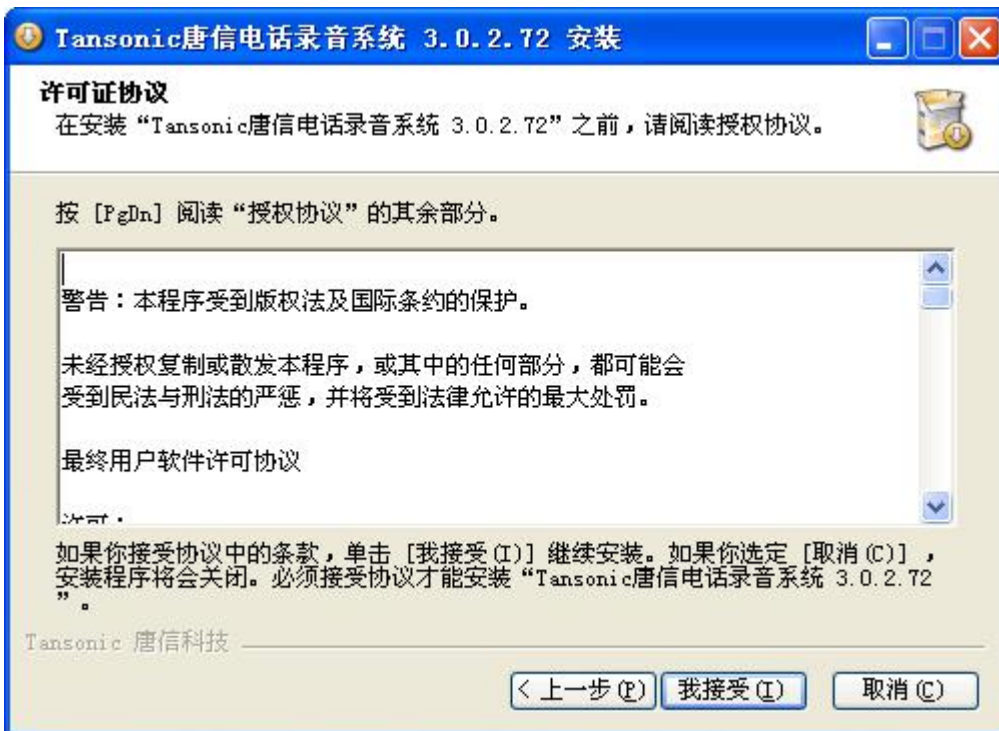


图 2.2.1-3

点击“我接受”进行下一步安装。



请选择安装 T5USB 唐信电话录音系统的保存文件夹，然后点击“安装”按钮；



图 2.2.1-5

稍等片刻，系统会自动完成安装。

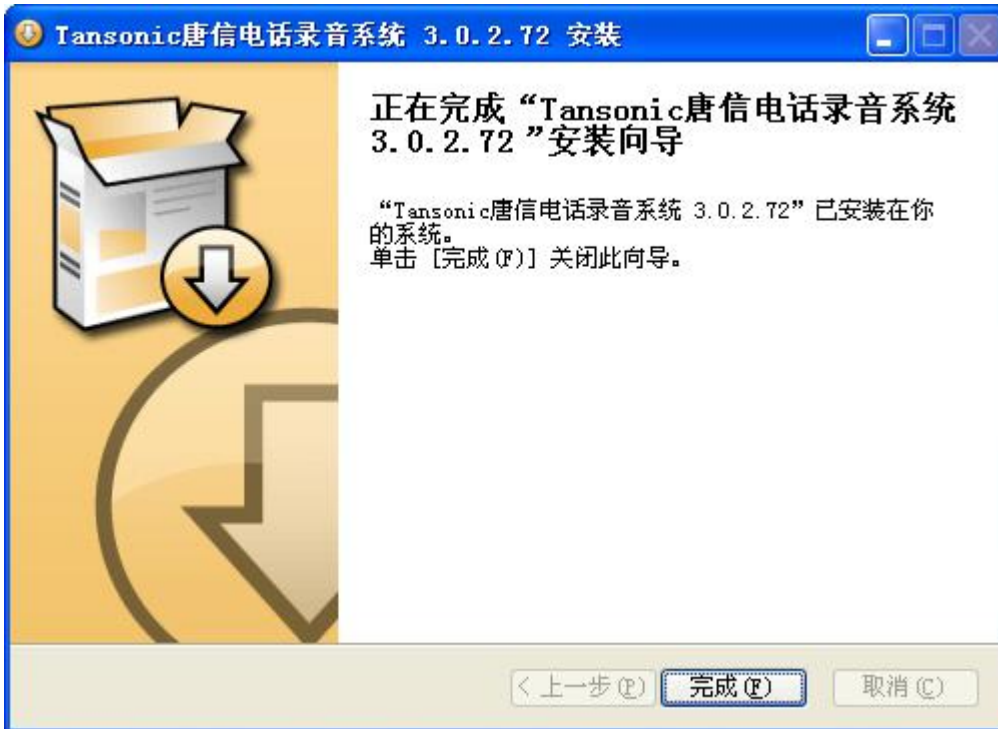


图 2.2.1-6

系统安装完成后出现“完成”，请点击，主服务器端软件安装完毕。系统会自动在桌面创建一个 T5USB 的快捷图标，双击开始运行。

第三章：软件操作

3.1 启动系统

进入 WINDOWS 操作系统后，在桌面双击“T5USB”的快捷方式图标，启动系统后可看到通道的当前状态。为了保证系统使用安全性，本软件的所有操作都必须登录系统后方可操作。

温馨提示：由于电话录音系统一般在无人操作的情况下长时间运行，因此必须关闭 CMOS 和 WINDOWS 操作系统中的电源管理中有关 CPU、硬盘省电、远程桌面等选项，使微机始终处于全速运行状态，否则可能导致性能下降或出现意外错误。

3.2 主界面

系统提供四种界面显示方式，分别如图 3.2-1、图 3.2-2、图 3.2-3、图 3.2-4 所示。

界面模式 1： 如图 3.1-1 所示(系统默认模式)。



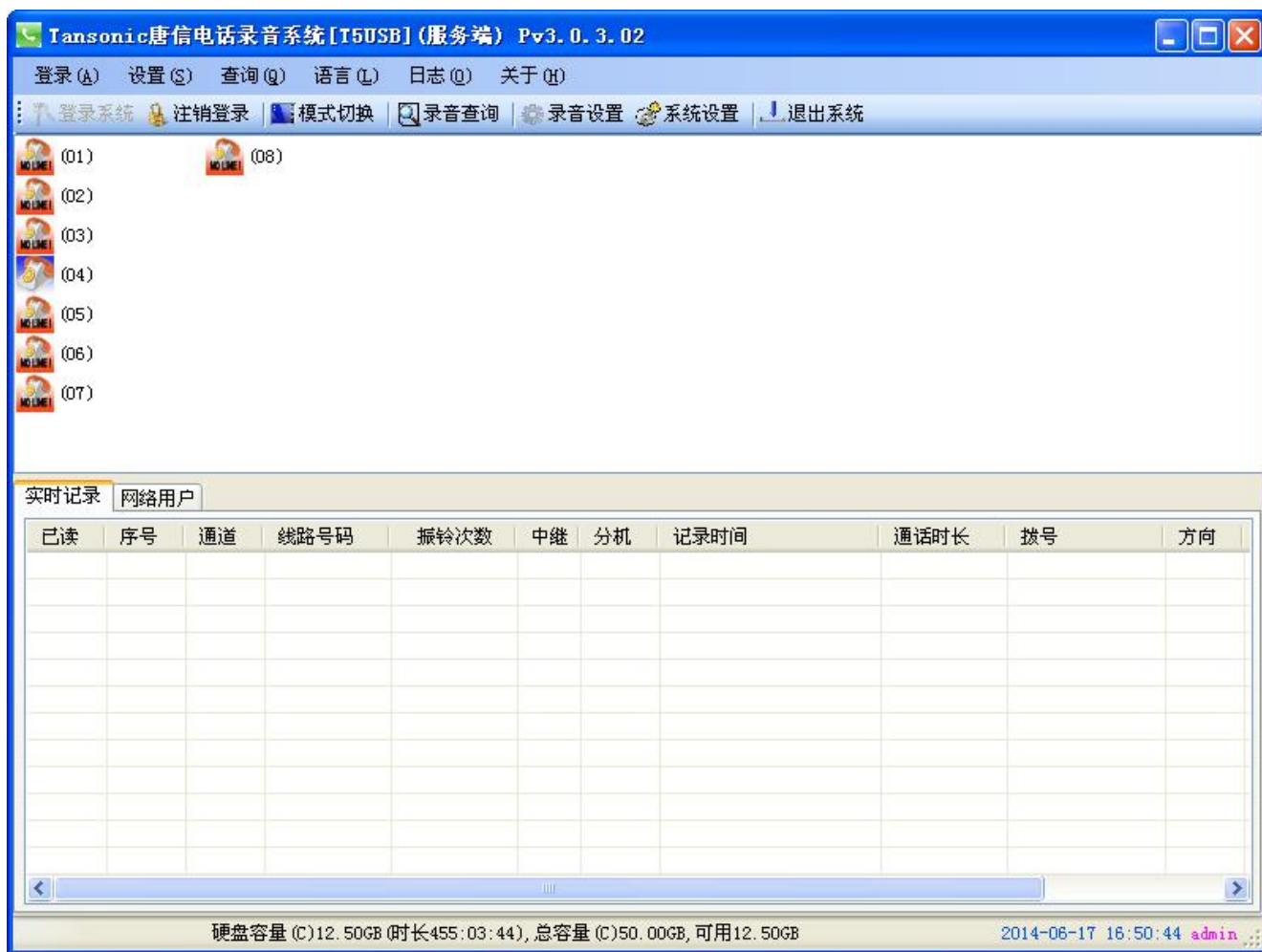
图 3.2-1

界面模式 2: (如图 3.2-2 所示)



图 3.2-2

界面模式 3: (如图 3.2-3 所示)



(图 3.2-3)

界面模式 4: (如图 3.2-4 所示)



图 3.2-4

显示图标的状态说明:

线路未接入录音卡或接触不好, 显示为断线状态。如图 3.2-5 所示:



(图 3.2-5)

线路已接好。如图 3.2-6 所示:



(图 3.2-6)

来电状态，如图 3.2-7 所示：

通道	状态	录音	振铃次数	拨号	记录时间	通话时长	方向
(01)	振铃		01	0000222	2014-06-18 11:26:15		拨入

(图 3.2-7)

拨打电话或接听电话显示为通话状态、拨出号码、拨出时间、通话时长等信息均有记录。在通话的过程中选中图标点击右键可以选择实时监听。如下图 3.2-8 所示：

通道	状态	录音	振铃次数	拨号	记录时间	通话时长	方向
(01)	通话	录音中		913713849508	2014-06-18 11:27:07	00:00:15	拨出

(图 3.2-8)

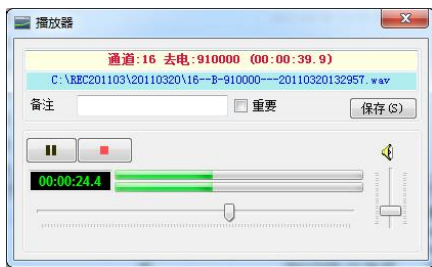
通话完毕后，界面框下方自动产生一条录音记录，使用鼠标单击选定该记录，双击播放记录内容，点击鼠标右键选择指定播放或导出。如图 3.2-9、3.2-10、3.2-11 所示：

已读	序号	通道	线路号码	振铃次数	中继	分机	记录时间	通话时长	拨号	方向
	2	256	16				2011/3/20 13:29:57	00:00:38	910000	去电

(图 3.2-9)



(图 3.2-10)



(图 3.2-11)

当系统主界面启动后，录音系统即处于工作状态。

监听：本系统提供即时监听功能，用户用鼠标单击某一线路的图标，点击右键选定监听，即可监听此线路，再次点击右键选定取消监听则停止监听。实时监听只能对正在使用的通道并同时只能监听一个通道。

通道状态图标说明：



3.3 登录系统与注销登录

在软件的左侧菜单栏选择“登录”菜单下的“登录系统”按钮或直接点击“登录系统”按钮后直接按快捷键 F2 等方式均可出现以下界面登录系统。如图 3.3-1、图 3.2-2 所示：



A、登录系统：默认的用户名：**admin**，密码：**admin**；用户输入用户名与密码后，不同的用户有不同的权限。“自动登录”打勾以后可以记住用户名与密码，避免重复输入。在系统设置的“口令选项”可以完成操作员的增加，删除，修改密码、权限等操作。

注销登录：为了防止没有授权的人员操作本系统，对录音系统进行有条件保护。用户需要操作本系统时必须凭用户名及密码才能正常使用，否则不能对录音系统进行操作，从而对系统进行有效的管理。点击“注销登录”按钮或点击登录菜单栏下的“注销登录”或使用快捷键 F3 等均可对系统进行注销（图 3.3-3），系统注销后不能操作的按键变为灰色显示（图 3.3-4）。



图 3.3-4

3.4 数据库选择设置

本系统可连接 Access、MSSQL、MYSQL 等多种数据库使用，默认为 Access-MDB 数据库，如果需要使
用 MSSQL 或者 MYSQL 数据库则需要用户安装好数据库系统以后，需要分析 SQL 数据库脚本文件（安装光
盘有 SQL 的脚本文件），然后再在录音系统与数据库系统对接，对接成功以后才能使用。

重要提示：有二个或者二个以上客户端，建议使用 SQL 数据。建议在开始使用本系统时应选择好合适
的数据库系统，如果在使用的中途更换数据库系统，以前的数据则有可能会丢失，请谨慎操作或备份好后再操
作，一般建议使用 MSSQL 数据库。

3.4.1 打开“登录”菜单，然后单击“数据库连接设置”，出现如图 3.4-1 所示。



3.4.2 如图 3.4.2-1 所示，再做好相应的配置与 SQL 数据库连接，测试成功以后才能开始使用。



3.5 录音设置

单击“设置”菜单，然后单击“录音设置”进入录音设置对话框。如图 3.5-1 所示：



(图 3.5-1)

线路号码：该通道所对应的线路号码或者使用人员，双击空白栏可以输入，输入完毕后按回车键生效，这里可以设置阿拉伯数字、英文字母、中文。如设置01 通道的使用者为张三，02 通道的线路号码为26906661。

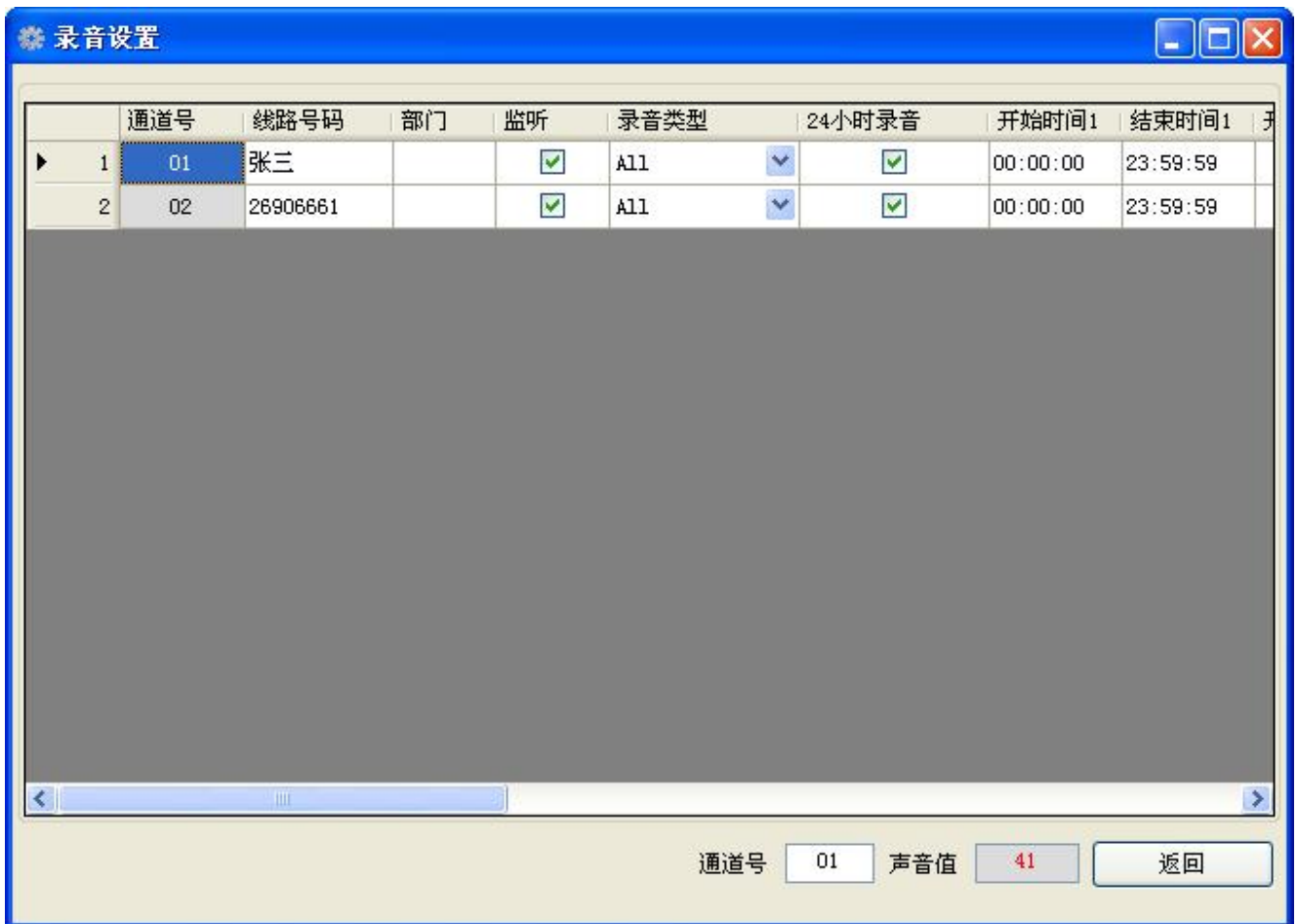


图3.5-2

设置好线路号码以后，可以直接在主界面看到该通道的状态，如图3.5-3，01 通道张三正在通话状态，02 通道26906661 正处于断线状态。



图3.5-3

线路号码: 在对应通道的线路号码栏里单击鼠标选定位置，再双击鼠标，光标则在“线路号码”栏里闪烁，然后输入该线路的信息（使用该线的人员姓名或电话号码，输入内容可以为中文、英文、数字等）。如果二路以上的录音系统，建议设置“用户/号码”，此功能是为了便于以后统计或查找相关的录音信息使用，

部门: 如果需要使用部门功能进行管理的，则在部门栏里输入部门名称。如果不允许监听该通道的，则在监听栏对应的通道里使用鼠标点击一次，把勾取消。系统默认的状态是每个通道都可以实时监听的。

录音类型: 有四种选项，分别为：ALL,Out,In,No。“All”表示该通道所有电话录音，“Out”表示该通道只录拨出的电话，“In”该通道表示只录拨入的电话，“No”表示该通道不录音。

24小时录音: 如果需要分时间段录音，则把“24小时录音”功能取消（不打勾）。然后设置好相应的时间段，最多可以设置4个时间段时间进行录音。举例：设置01通道分时间段录音，08:00-12:00需要录音，14:00-18:00需要录音，其它时间不需要录音。如图3.5-4所示。

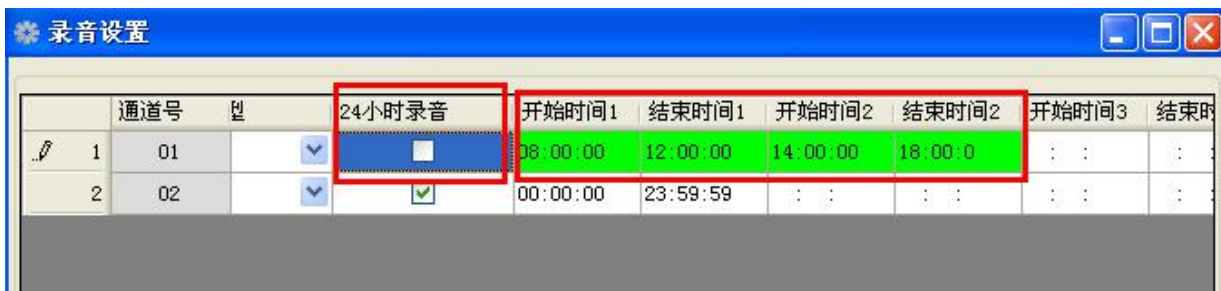


图3.5-4

录音模式：分为三种，Voltage（压控）,Key（键控）,Sound（声控），如图3.5-4。



图 3.5-4

压控：根据电话线上的电压变化启动录音，即提机（系统检测到电压）就开始录音，挂机就停止录音，模拟线路大多数采用此种录音方式。

键控：通过电话机上的按键来启动与停止录音，设置为“键控”方式后，在通话时在电话机上按启动键“*”开始录音，按结束键“#”结束录音，不按键则不会录音。

声控：根据声音的大小灵敏度进行启动及关闭录音。设置为此模式后，通道需要接与设备的音频信号相连接，根据音频信号的灵敏度进行控制，系统默认的灵敏度为 18，该值一般是根据实际现场情况进行调节启动声控录音；并要根据实际情况在“系统设置”里的“其他”选项里设定声控的开始录音秒数与结束秒数配合才能达到最佳应用效果。

启有取分机：如果录音系统是并接在集团电话或程控交换机的外线端口而又想把每个分机的录音区分出来，则可以使用取分机功能，这样就更有效地节省设备成本。在“启动取分机”栏打勾，如果外线端口与通道的顺序不一致，则需要输入正确的顺序，如图 3.5-5。



图 3.5-5

3.6 系统设置

3.6.1 录音选项

录音选项对话框如下图所示：

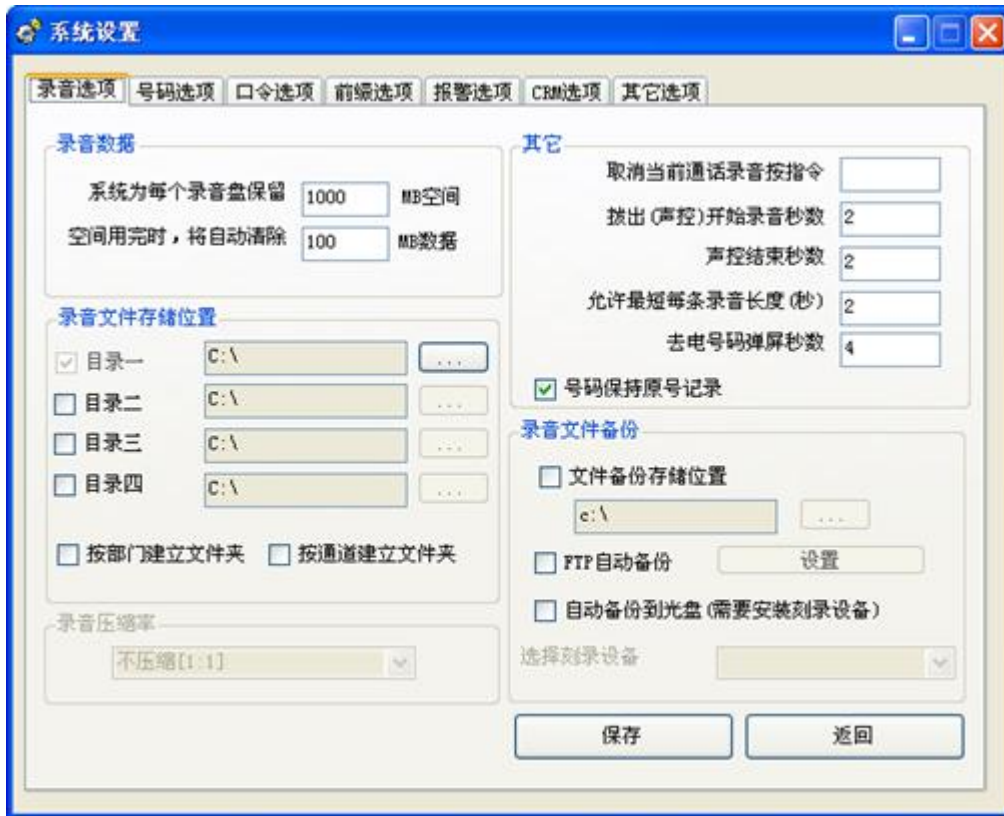


图 3.6.1-1

单击“系统设置”按钮即可弹出系统设置对话框，如图 3.6.1-1 所示。

录音数据：当录音磁盘空间用满时，系统会自动清除历史时间最早的 100MB 的数据，从而进行循环录音。假设，当前录音磁盘是 D 盘，D 盘可用空间是 3000MB，因为保留了 1000MB 的空间，那么只有 2000MB 的空间用来存储录音，当 2000MB 用完以后，系统就会自动清除前面历史时间最早的 100MB 的数据，如图 3.6.1-2。



图 3.6.1-2

录音文件存储位置：系统最多可以设置四个不同的本地磁盘来进行录音文件的存储。另外，用户也可以按照“通道”，或者“部门”来建立文件夹进行存储。如图 3.6.1-3 所示。

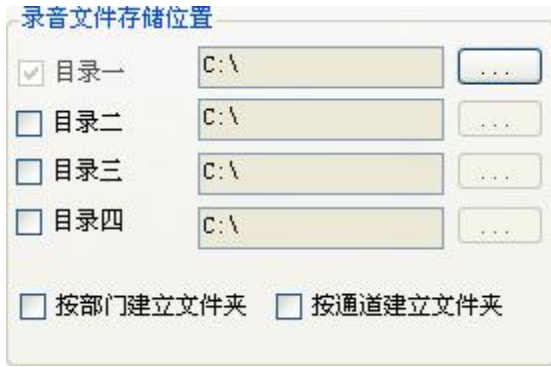


图 3.6.1-3

提示：系统默认是使用 C 盘来作为录音文件的存储位置，由于 C 盘是 Windows 的默认系统盘，一般不建议用于存储录音文件，用户可以建议自己的实际情况进行设置更改。

如图 3.6.1-4, 把“按部门建立文件夹”启用（打勾），系统会自动按把该属于该部门的所有通话记录存储到该文件，并按时间进行存储，每个月一个文件夹，每天再分一个文件夹。如图 3.6.1-5。



图 3.6.1-4



图 3.6.1-5

文件备份:

文件备份存储位置: 用户可以通过该功能把录音文件自动备份到指定的本地磁盘路径, 也可以直接备份到网络驱动器。

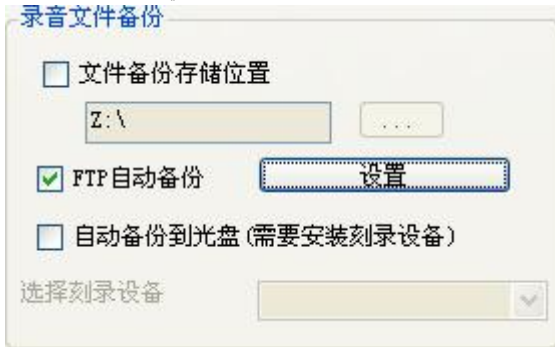


图 3.6.1-6

FTP 自动备份: 用户可以通过该功能把录音文件自动备份指定的 FTP 服务器, 如图 5.6.1-6。



图 3.6.1-7

3.6.2 号码选项

如图 3.6.2-1 所示, 增加一个“95599”的号码, 拨号前缀为“95599”的号码将不被录音。

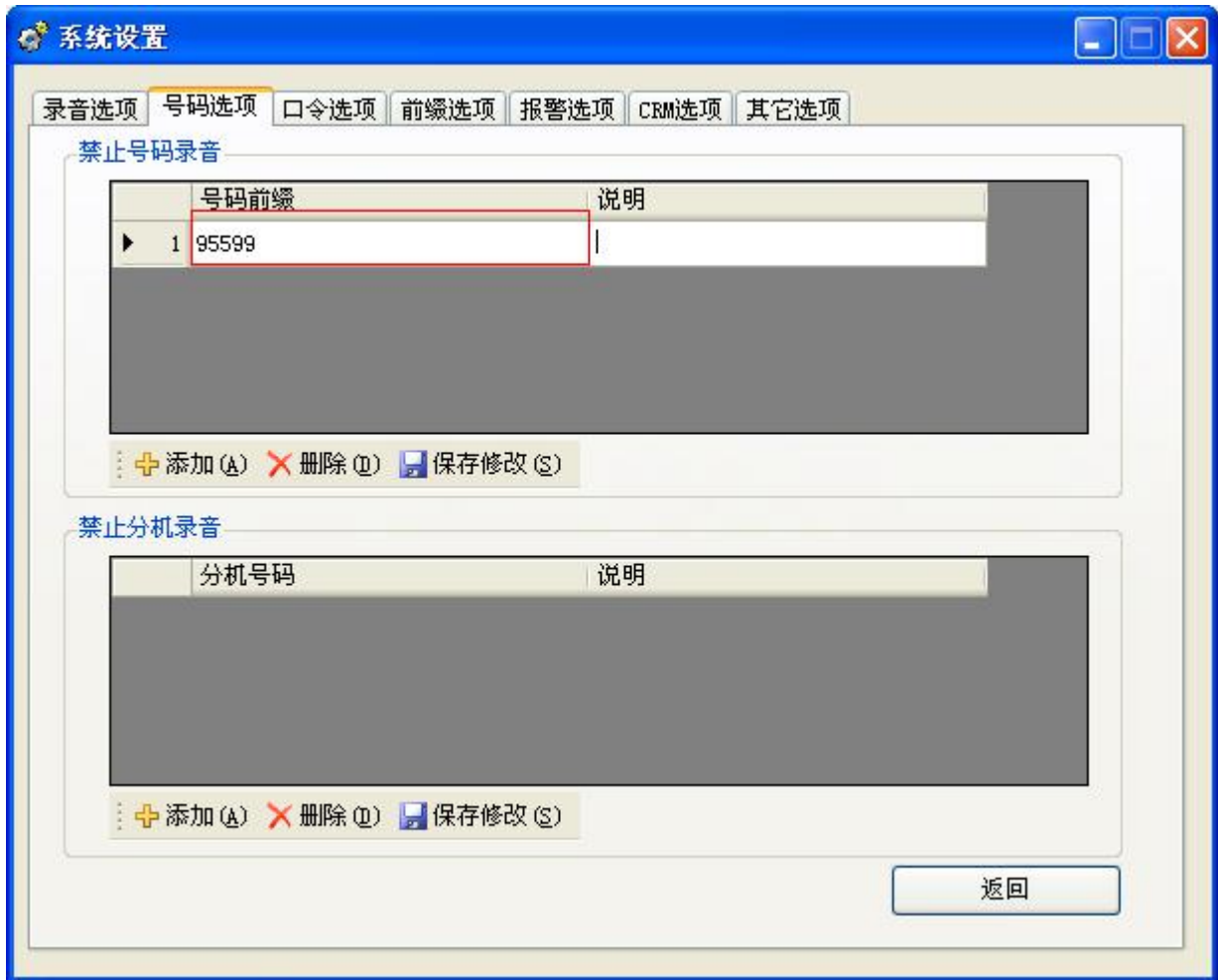


图 3.6.2-1

3.6.3 口令选项

权限分配分为服务端登录权限与客户端登录权限二种。

服务端登录权限分为以下几种：录音设置、系统设置、录音查询、录音删除、录音报表、录音转存、日志查询、界面语言、退出系统几种。打勾的项目指该用户拥有该权限，不打勾的项目表示该用户禁止使用该权限。

客户端登录权限分为以下几种：授权 IP、监听通道、查询通道、线路号码、部门、中继、分机、拨号、方向、保存、删除、打印、标注重要、备注、导出 Excel。

授权 IP：指定的计算机才能登录。

提示：添加用户时，用户名建议使用英文或者阿拉伯数字。

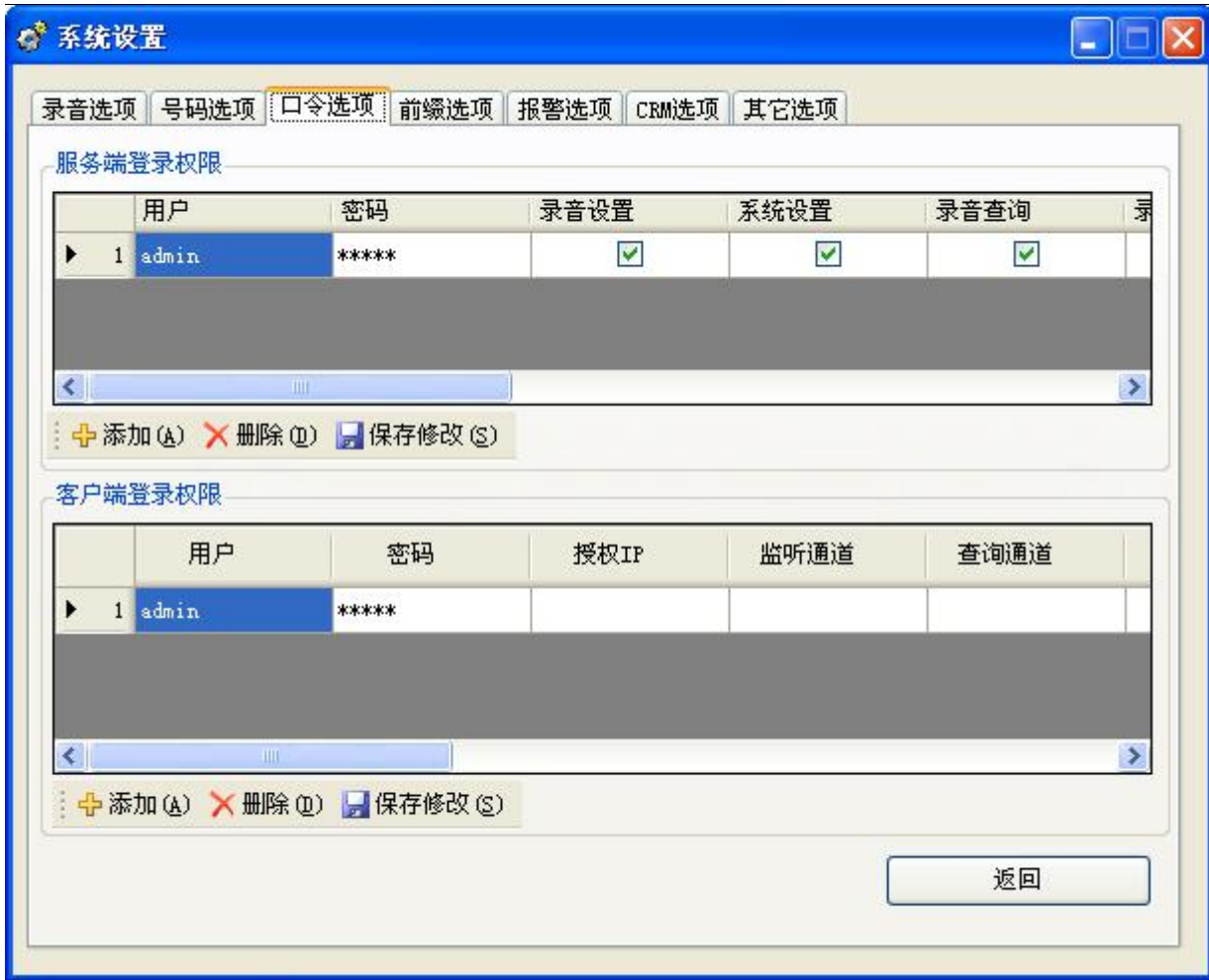


图 3.6.3-1

如图 3.6.2-2 所示，“123”这个用户只能在 IP 地址为“192.168.1.25”的计算机才能登录，只能查询、统计 11,12 通道的录音记录。

如果允许“123”用户监听、查询 1-30 通道，还有 33 通道，可以按图 5.6.2-3 所示。



图 5.6.2-2



图 3.6.2-3

3.6.4 报警选项

打开“系统设置”的“报警选项”可弹出如图 3.6.4-1 的对话框。

当系统系统发生以下几种情况时可以直接发送报警邮件到指定邮箱。

A、空闲未录音时间。 B、连续通话时间告警（用户如果由于是电话未挂好的情况下，长时间处于录音状态，这个时候可以发邮件通知用户。 C、断线及严重错误告警（当某一通道线路断开时，会自动发送邮件通知客户）。

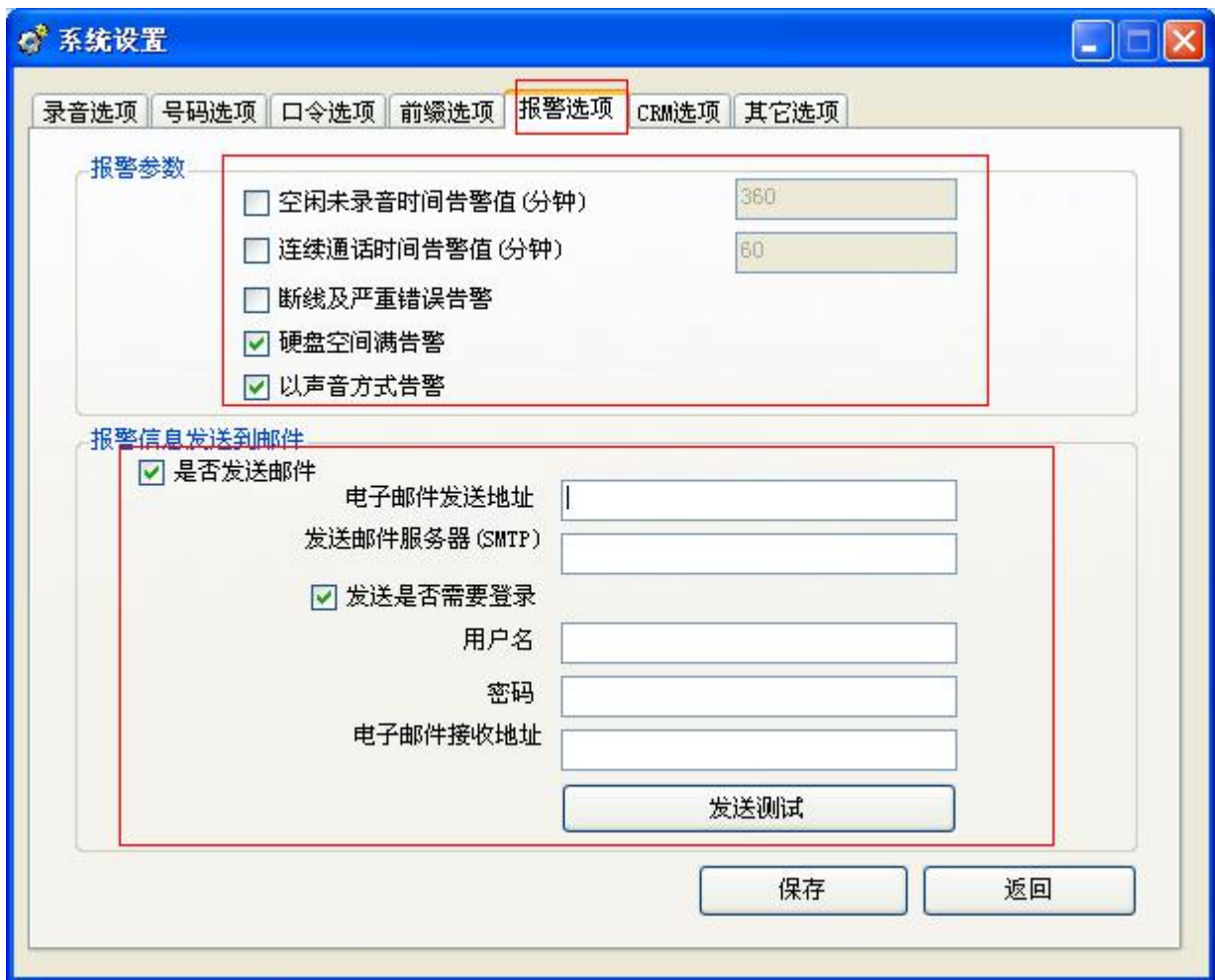


图 3.6.4-1

3.7 录音查询

本功能是录音系统最常用的功能，在这里，用户可以完成录音文件的查听、删除、注释、打印汇总等功能，单击“录音查询”查询打开对话框。如图 3.7-1 所示。

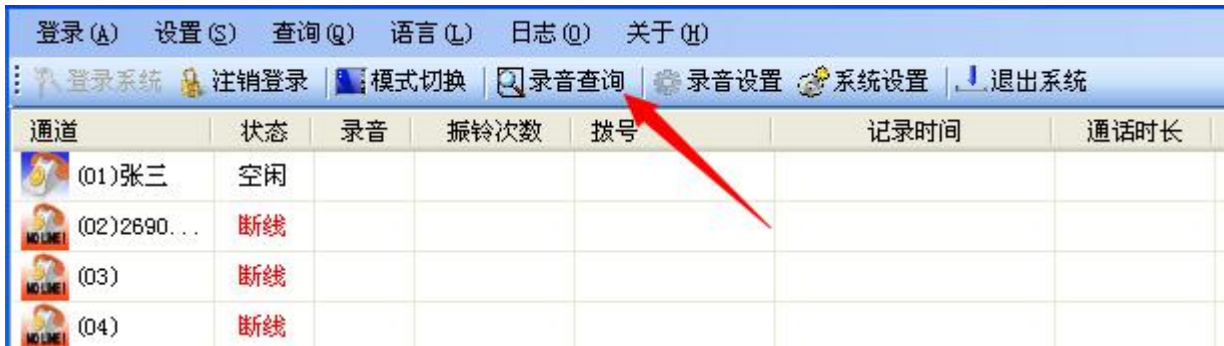


图 3.7-1 所示

“录音查询”对话框如图 3.7-2 所示。



图 3.7-2

播放录音记录：双击需要播放的录音记录，或者选中需要播放的录音文件，然后单击播放按钮。

已选存为 WAV：选中需要导出的录音文件，然后单击“已选存为 WAV”按钮，可以导出录音文件，可以多选。

删除已选：选择需要删除的录音文件，然后单击“删除已选”按钮，可以多选。

当前打印：当前的数据以报表形式打印出来，如图 3.7-3 所示。

当前录音记录清单

打印时间： 2013-3-20 10:40:31

通道	线路号码	振铃次数	中继	分机	记录时间	通话时长	拨号	方向	重要	备注
1		0			2013-03-16 17:17:50	00:00:17	913713849508	拨出	No	
1		0			2013-03-16 17:18:27	00:00:22	913713849508	拨出	No	
1	张三	0			2013-03-16 18:04:20	00:00:06	236	拨出	No	
1	张三	0			2013-03-18 09:43:03	00:00:27	##308913713849508	拨出	No	
1	张三	0			2013-03-18 17:05:17	00:00:22	##3089100002	拨出	No	
1	张三	0			2013-03-18 17:07:03	00:00:09	214	拨出	No	
1	张三	0			2013-03-18 17:24:19	00:00:06	223	拨出	No	
1		0			2013-03-19 11:53:02	00:00:09	##3049100000	拨出	No	
1		0			2013-03-19 11:53:23	00:58:36	2222	拨出	No	
1		0			2013-03-19 12:53:26	00:19:20	2222	拨出	No	
3	李四	0			2013-03-19 14:01:05	00:00:12	##3089100000	拨出	No	
3		0			2013-03-20 09:35:27	00:00:04	#40	拨出	No	
3		0			2013-03-20 09:57:30	00:02:52	#40	拨出	No	

第 1 页, 共 1 页, 总条数: 13

图 3.7-3

当前汇总：将录音查询的当前数据以报表形式汇总，报表形式如图 3.7-4 所示，用户可以选择打印，或者导出 Excel。

汇总报表

通道	线路号码	未接次数	拨出次数	拨出时长	拨入次数	拨入时长	总次数	总时长
1		0	10	1:19:54	0	00:00:00	10	1:19:54
3		0	3	00:03:08	0	00:00:00	3	00:03:08

打印时间： 2013-3-20 10:43:47

图 3.7-4

备注：选中需要添加备注的录音文件，然后单击“备注”按钮。在打开录音查询的时候，可以直接看到录音文件备注信息，如图 3.7-6 所示，用户可以通过回放录音文件回顾我们谈合同的内容，例如签约时间，价格以及其它细节。



	分机	记录时间	通话时长	拨号	方向	重要	备注	录音文件
1		2013-03-16 17:17:50	00:00:17	913713849508	拨出	No		C:\RECORD201303...
2		2013-03-16 17:18:27	00:00:22	913713849508	拨出	No		C:\RECORD201303...
3		2013-03-16 18:04:20	00:00:06	236	拨出	No		C:\RECORD201303...
4		2013-03-18 09:43:03	00:00:27	##3089137138...	拨出	No		C:\RECORD201303...
5		2013-03-18 17:05:17	00:00:22	##3089100002	拨出	No		C:\RECORD201303...
6		2013-03-18 17:07:03	00:00:09	214	拨出	No		C:\RECORD201303...
7		2013-03-18 17:24:19	00:00:06	223	拨出	No		C:\技术部\RE...
8		2013-03-19 11:53:02	00:00:09	##3049100000	拨出	No	与张总商谈合约细节。	C:\RECORD201303...
9		2013-03-19 11:53:23	00:58:36	2222	拨出	No		C:\RECORD201303...
10		2013-03-19 12:53:26	00:19:20	2222	拨出	No		C:\RECORD201303...
11		2013-03-19 14:01:05	00:00:12	##308910000	拨出	No		C:\RECORD201303...

图 3.7-6

打开月份库：如果用户使用的 Access 数据库，如果需要播放以前月份的录音文件，可先单击“综合查询”按钮，然后再单击“打开月份库”按钮。如图 3.7-7。



图 3.7-7

综合查询：通过“综合查询”，用户可以按照指定的条件去查找，筛选，播放录音文件，提供选择的有以下条件，如图 3.7-8。



综合查询

通道 中继

振铃次数 分机

线路号码

部门

拨号

备注

查询时间范围

显示通话时长大于等于

查询开始时间

查询结束时间

今天 三天内 一周 自定义

重要 未接 拨出 拨入

打开月份库 显示查询结果 返回

图 3.7-8

查询应用举例：

A、按“用户号码”查询,如图 5.7-9，表示筛选用户“张三”的所有通话记录。



图 3.7-9

B、按“通道”筛选，图 3.7-10，在“通道”栏选择需要筛选的通道即可。



图 3.7-10

C、按多通道进行筛选，如图 3.7-11，表示筛选 01,04 通道在一周内的所有通话记录。

图 3.7-11

D、按线路号码查询，如图 5.7-12，表示统计“26906661”这条线路的在今天内的所有通话记录。

提示，必须为通道设置了“用户”，或者“线路号码”才能使用此功能。“用户/号码”设置。“用户/号码”设置方法：打开“录音设置”→“用户/号码”栏设置。



综合查询

通道 中继

振铃次数 分机

线路号码 26906661

部门

拨号

备注

查询时间范围

显示通话时长大于等于 00:00:00

查询开始时间 2013-03-20 00:00:00

查询结束时间 2013-03-20 23:59:59

今天 三天内 一周 自定义

重要 未接 拨出 拨入

打开月份库 显示查询结果 返回

图 3.7-12

E、按“部门”统计，如图 3.7-13，表示统计“技术部”在三天内的所有通话记录。



图 3.7-13



图 3.7-14

F、按“拨号”筛选，如图 3.7-14 所示，表示筛选用户“张三”的通话记录，“拨号”是“913713849508”。

拨号”支持模糊查询，如图 3.7-15，表示筛选“拨号”包含“137138”的所有通话记录。

图 3.7-15

G、按“通话时长”筛选，如图 3.7-16，表示统计“通话时长”超过或者等于 15 分钟的“拨入”的通话记录，“拨出”的统计。

The screenshot shows a software window titled "综合查询" (Comprehensive Query) with a close button in the top right corner. The window contains the following elements:

- Search Criteria:** Fields for "通道" (Channel), "中继" (Trunk), "振铃次数" (Ring count), "分机" (Extension), "线路号码" (Line number), "部门" (Department), "拨号" (Dialing), and "备注" (Remarks).
- 查询时间范围 (Query Time Range):** A section with a red border containing:
 - "显示通话时长大于等于" (Display call duration greater than or equal to) with a value of "00:15:00".
 - "查询开始时间" (Query start time) set to "2013-03-14 00:00:00".
 - "查询结束时间" (Query end time) set to "2013-03-20 23:59:59".
- Time Selection:** Radio buttons for "今天" (Today), "三天内" (Within 3 days), "一周" (One week), and "自定义" (Custom). The "一周" option is selected.
- Filters:** Checkboxes for "重要" (Important), "未接" (Unanswered), "拨出" (Outgoing), and "拨入" (Incoming). The "未接" and "拨入" options are checked.
- Buttons:** "打开月份库" (Open month library), "显示查询结果" (Display query results), and "返回" (Return).

图 3.7-16

第四章 客户端安装与使用

4.1 客户端安装

- a. 打开安装光盘，双击“Client_Setup.exe”文件。
- b. 再单击“OK”按钮。
- c. 再单击“下一步”。
- d. 再单击“我接受”。
- e. 再单击“安装”，然后按向导提示完成安装即可。

4.2 开放端口：

温馨提示：必须在服务器端，即安装了录音卡计算机的 Windows 防火墙开通 8700（TCP 协议），客户端才能正常使用，操作步骤如下。

- a. 单击左下角“开始”菜单。
- b. 再单击“控制面板”。
- c. 单击“防火墙”，再单击“例外”选项卡，再单击“添加端口”，添加完后再单击“确定”。如图 4.2 所示。



图 4.2



图 4.2-1



图 4.2-2

4.3 启动客户端

双击桌面的 TS_Client 图标开始启动客户端程序。

4.4 登录客户端

如图 4.4-1 所示，单击“登录系统”按钮，然后输入主机 IP 地址，默认的用户名与密码都是：admin。



图 4.4-1



图 4.4-2

客户端的操作界面如图 4.4-3 所示，操作方法与服务器基本一致，在这里就不多做介绍。

提示：客户端的操作权限由服务端分配。打开“服务端”的“系统设置”→“口令选项”

—> “客户端登录权限” 如图 4.4-4 所示。



图 4.4-3



图 4.4-4 所示

第五章 技术支持

当您在使用本系统遇到困难时，请联系您购买产品的销售商，或与我司技术部联系 0755-26906661。

另外，用户可以登录 www.tangxin.com 寻找更多的技术支持，或者提交您的宝贵意见。