

Tansonic

唐信电话录音系统

说

明

书

(TX2006USB+)

深圳市唐信科技有限公司

第一章 系统简介

感谢您选用 **Tansonic** 唐信电话录音系统！

当基于法律需求或责任认定，企业管理等原因，需要保留电话通讯过程的录音时，配备一套完善的电话录音系统便显得极为重要。如何准确无误的保留电话录音以及如何高质量的、方便的查听录音记录，均是系统面临的重要课题。

Tansonic 电话录音系统，是本公司凭借多年来在语音技术方面的专业经验，使用最新电子技术，辅以现今为止最先进的电脑及 Windows 软件所设计完成的一套整合性系统，行业首创支持最新版本 Windows 7(64 位)操作系统，在一台 PC 上最高可以实现 16 条线路同时录音。它可以实时监听，同时对多条线路进行录音，查询，统计与汇总等功能。

Tansonic 电话录音系统可广泛的应用于商业电话录音，电力调度录音，热线服务电话录音，投诉电话录音，关键岗位电话录音，传呼台录音，金融证券录音，房地产行业、公安报警录音，安全部门的监听电话，航空、铁路、交通运输调度录音及各行业的生产调度录音。

第二章 基本功能

1、软件平台

支持 Windows98/windows2000/ windows NT/ windows XP/ windows 2003/ windows 7 中文简体、中文繁体、英文操作系统，并可根据客户特殊要求订制版本。

2、未接来电

有新的未接来电时，系统会自动记录来电号码，该功能需要电话线有来电显示才能实现。

3、多种录音启动方式

录音启动方式灵活，具有压控、键控、声控多种启动方式，可以是某段时间内录音，也可以是 24 小时录音，录音起始时间可以灵活设置。

4、方向辨别

自动辨别电话的“拨出”或“拨入”方向，自动检测来电制式并记录所有外拨电话号码与来电显示号码。

5、实时监听

可实时监听每一条通道的通话内容。

6、自动循环录音

可以设置多达 4 个盘（可以是硬盘、分区或网络映射盘）自动循环录音，当系统的硬盘空间将满时，系统将自动清除最先录音的文件，确保系统常年不间断运行。

7、自动备份

根据用户的需要，将录音文件自动备份到指定路径。

8、电话管理

强大的电话管理功能，可以对所有拨入、拨出电话进行清单列表、打印、汇总等。

9、操作日志

系统具有完整的操作日志功能，可以记录对系统的所有操作。

10、商务管理（POPUP）

可以添加往来客户资料，在客户资料库添加了客户资料以后，当该客户来电时可弹出客户详细资料窗口提示。在此，您可以清楚地看到客户的地址，电话，交易记录等内容。让您在第一时间获取了来电人的详细资料，知己知彼，占据了业务的主动性，从而赢得客户，抢占市场，提高企业效益；该系统可成为您商务办公的好帮手。

11、分机记录

在连接 PBX 系统使用时可详细记录分机号码，也可以指定某分机不被录音。

12、网络查听

在一台 PC 安装电话录音系统以后，可以在局域网里的其它 PC 查听录音。

13、用户管理

系统具有多级用户管理功能，不同权限的用户只能操作其相应的功能。

14、适用范围

线路适用于电话外线、分机内线、ISDN 引出的模拟线等。

15、自动增益

当线路通话声音小时，录音系统会自动把声音放大，不至于声音太小。

第三章 技术参数

- 压缩倍数: 1\6\8倍压缩。
- 最大消耗功率: $\leq 10W$ 。
- 工作温度: $5^{\circ}C-40^{\circ}C$ 。
- 信噪比: 60dB。
- 湿度: 5%-85%。
- 频率响应: 300-3400Hz ($\pm 3dB$)
- 输入阻抗: 直流最小 $8M\Omega$, 交流最小 $100K\Omega$ 。
- 数据速率: 16 Kbps、32Kbps、64kbps/1s。
- 接口方式: RJ11。
- 录放音失真度: $\leq 2\%$ 。
- 主叫号码: FSK、DTMF。
- FSK调制方式: 逻辑 0 : $2200Hz \pm 1\%$, 逻辑 1 : $1200Hz \pm 1\%$ 。
- 呼叫监测: 信号音、语音、极性反转。
- DTMF码: 0~9、*、#、A、B、C、D。
- 交换功能: 256通道直接交换。
- 语音文件: WAV。
- Phone 模式判断电压标准 40-120V(振铃) 18-48V(空闲) 5-17V(摘机) 3.2V(断电)。

第四章 系统安装

本录音系统硬件由微机（工控机）、录音盒、连线组成。为了让 **Tansonic** 唐信电话录音系统能够正常运行，我们推荐的PC要求如下：

4.1 微机配置

- 800MHZ Pentium 系列 CPU 以上
- 一个以上 USB 接口
- 内存 512M（视配置的增加可适当增加）
- 硬盘 160GB 以上（语音压缩为 1:1 时，1GB 可以录 35 个小时。压缩比为 1:4 的情况下，每 G 每通道可录约 140 小时，40G 可录约 5600 小时，80G 可录约 12000 小时）
- 音箱

电脑正常运行所需的其它设备，为了保证录音系统的使用效果，建议用户电脑接地线，对于重要行业应用（如银行，公安，保险公司，特殊服务热线，调度中心）请选用专业工业电脑。

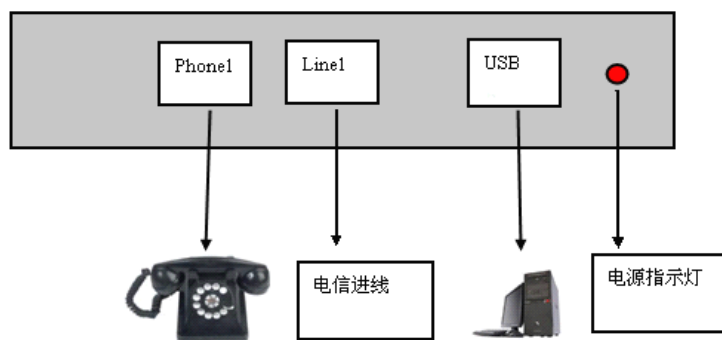
4.2 安装步骤：

4.2.1 把 USB 录音盒连接到计算机，如下图所示。

4.2.1.1 TX2006U1A 型号线路连接方法如下图所示。

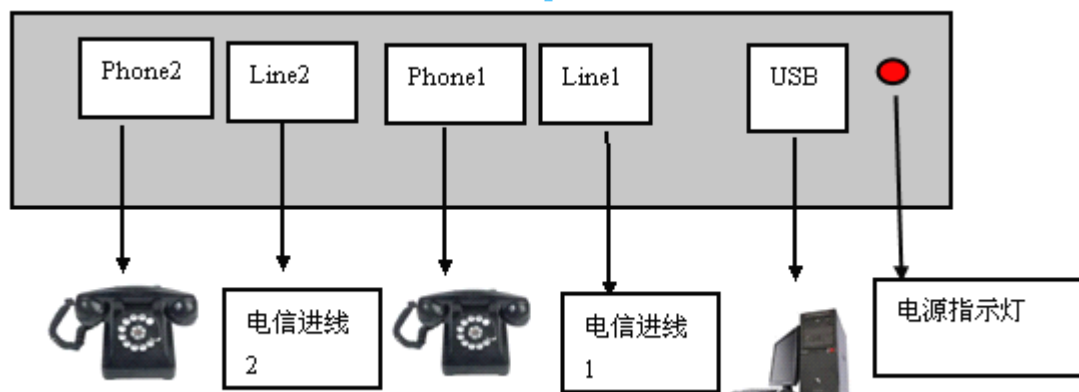
先用配带的 **USB** 线将电脑与录音盒连接；再用电话线把电话机与录音盒的 **Phone1** 口相连接，然后把电话外线与 **Line1** 接口相连接，线路连接完成。

温馨提示：Line 必须连接外线，Phone 必须连接电话机或者 PXB 外线端口，否则会缩短产品使用寿命。



4.2.1.2 TX2006U2A 型号线路连接方法如下图所示。

先用配带的USB线将电脑与录音盒连接；再用电话线把电话机与录音盒的Phone1口相连接，然后把电话外线与Line1接口相连接，线路连接完成。



温馨提示：Line必须连接外线，Phone必须连接电话机或者PXB外线端口，否则会缩短产品使用寿命。

4.2.1.3 TX2006U4 线路连接方法如下图所示。

温馨提示：IN 必须连接外线，OUT 必须连接电话机或者 PXB 外线端口，否则会缩短产品使用寿命。

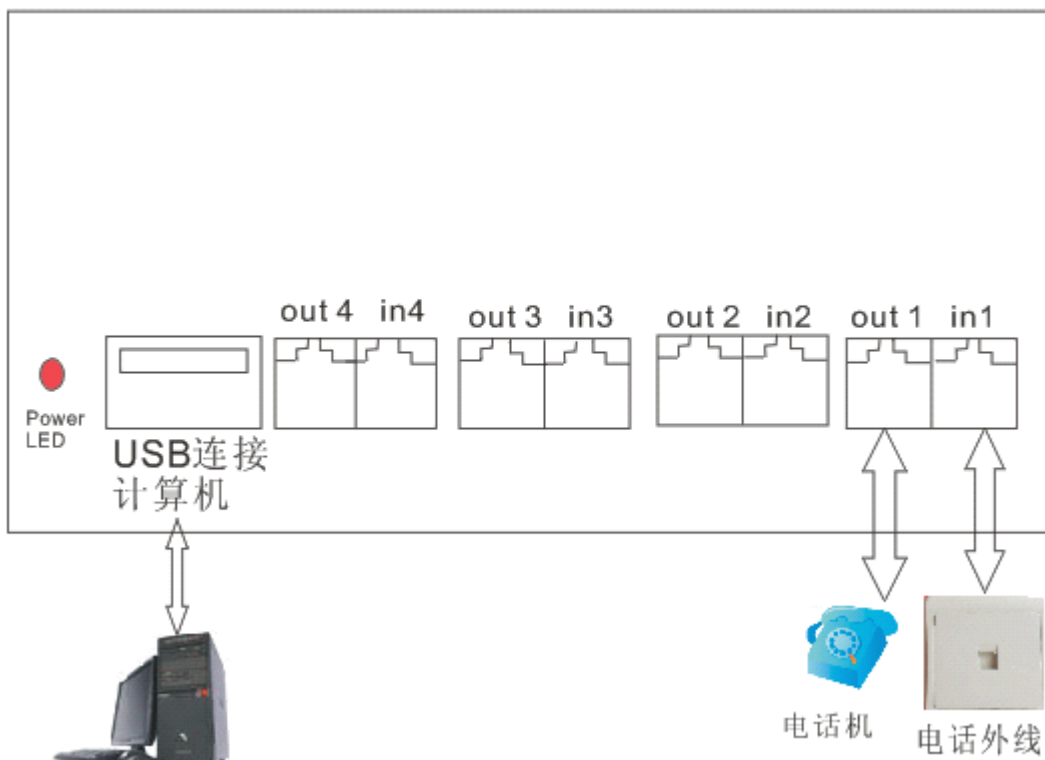
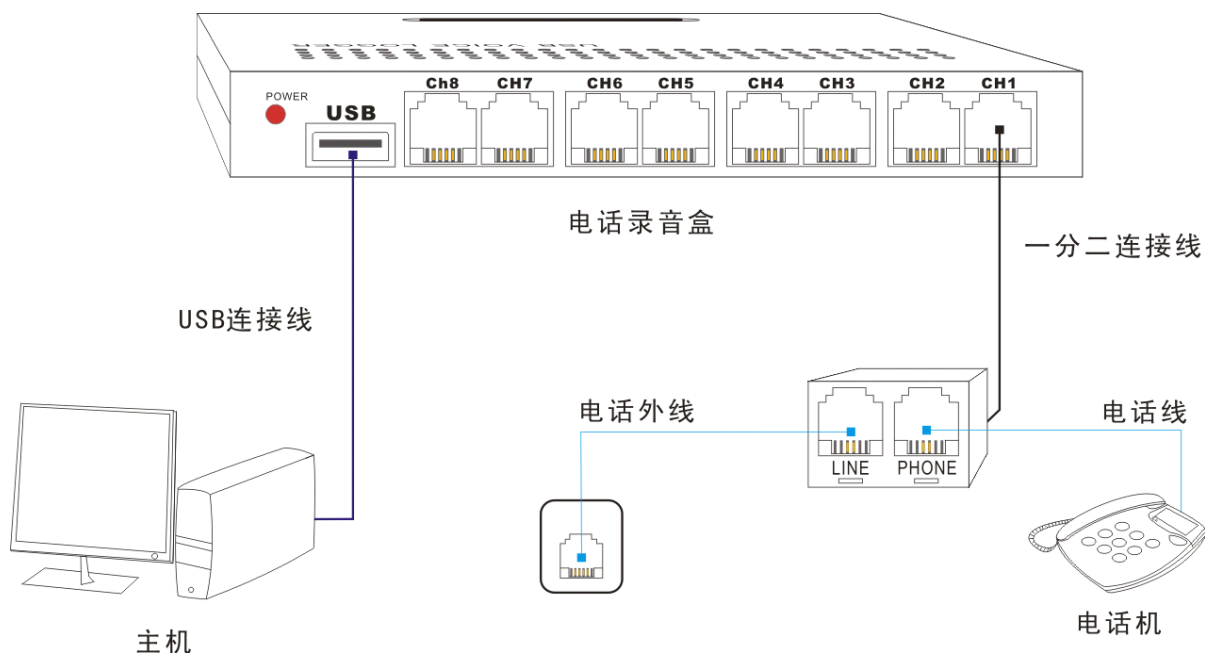


图 1

4.2.1.4 TX2006U8 线路连接方法如下图所示。

温馨提示：LINE 必须连接外线，PHONE 必须连接电话机或者 PBX 外线端口，否则会缩短产品使用寿命。另外，在同一台计算机可以同时安装 2 套 TX2006U8 型号，也可以与 TX2006U1A、U2A、U4 型号混合安装在同一台计算机，最高可以实现 16 通道同时录音。



4.2.2 把安装光盘放入计算机，安装录音盒的驱动程序。

注意：录音盒的驱动安装不能使用 windows 自带的安装向导进行安装，连接了录音盒以后，windows 会出现“发现新硬件”的向导，取消该向导。

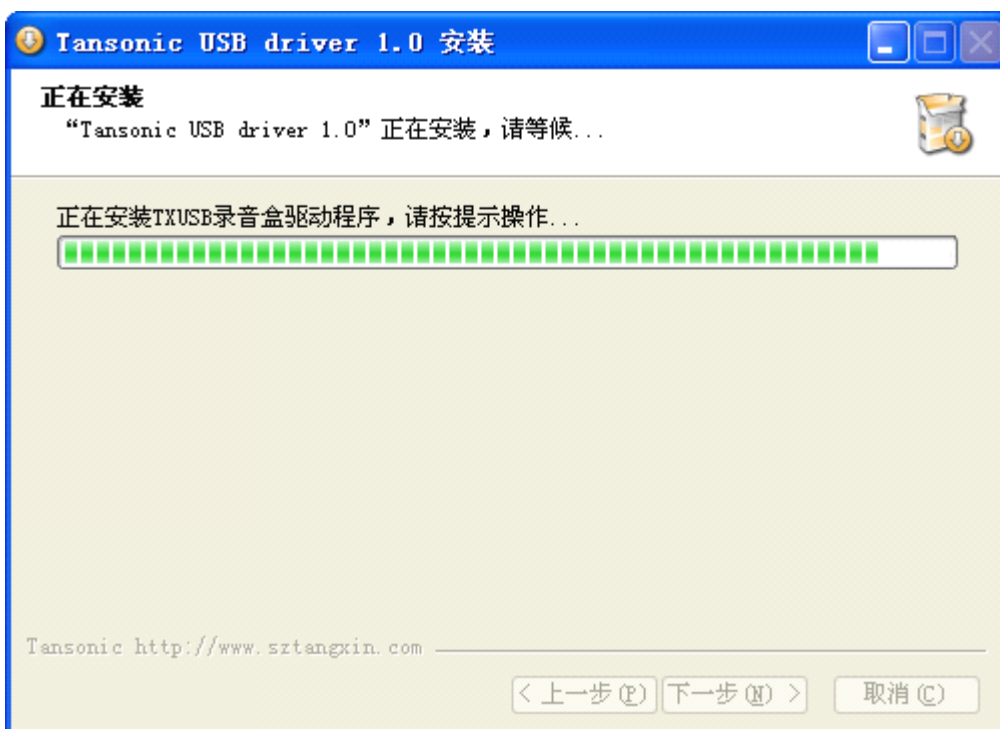
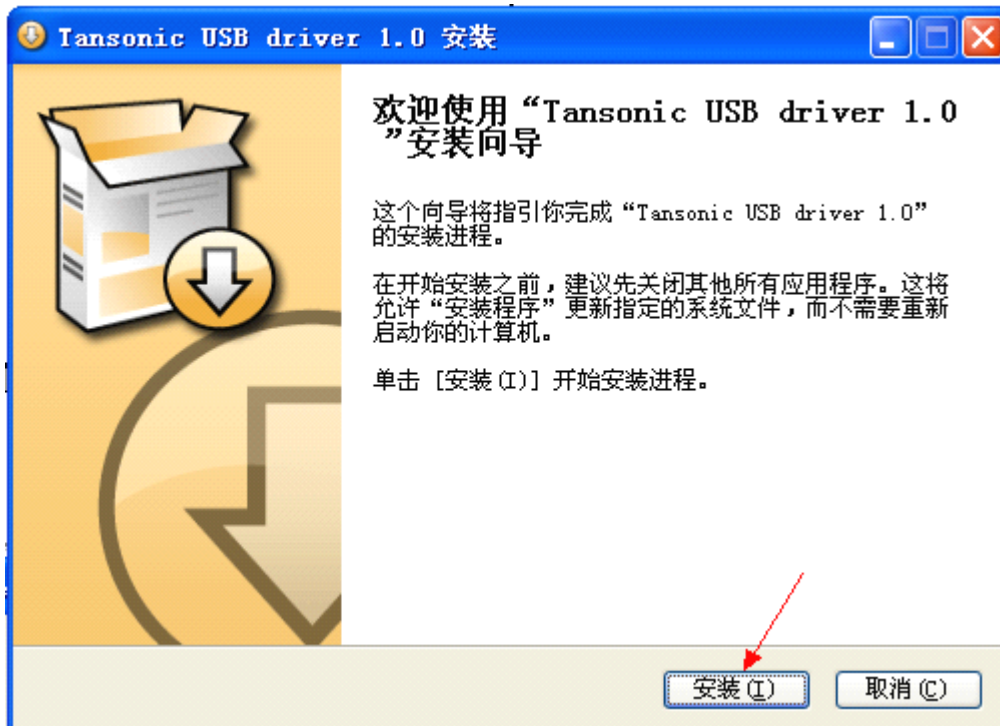
a. 双击安装光盘“USB_Driver_Setup.exe”文件，如下图所示：



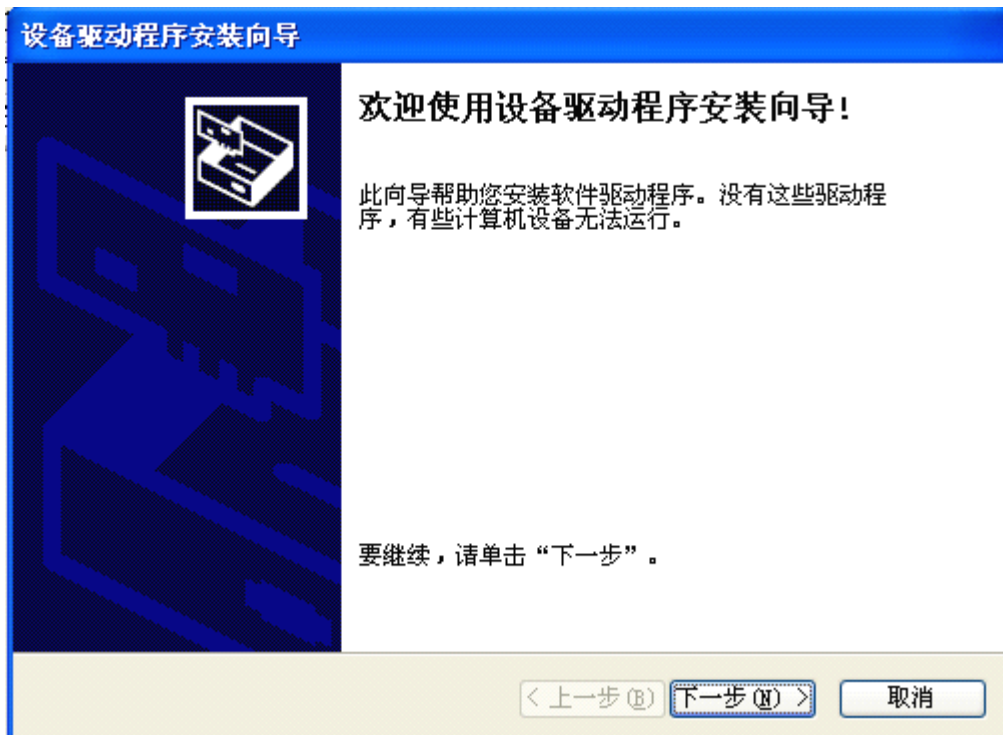
b. 然后单击“OK”按钮，如下图所示。



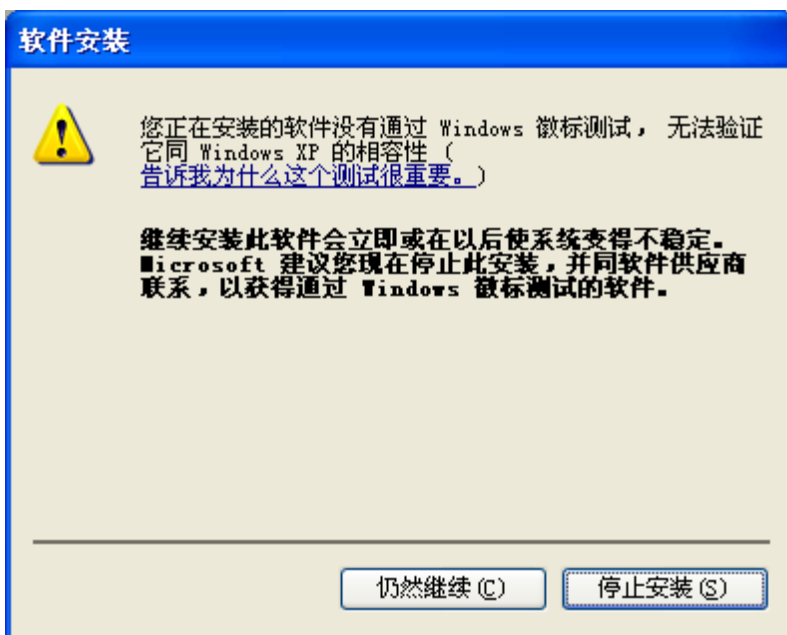
c.然后再单击“安装”按钮，如下图所示。



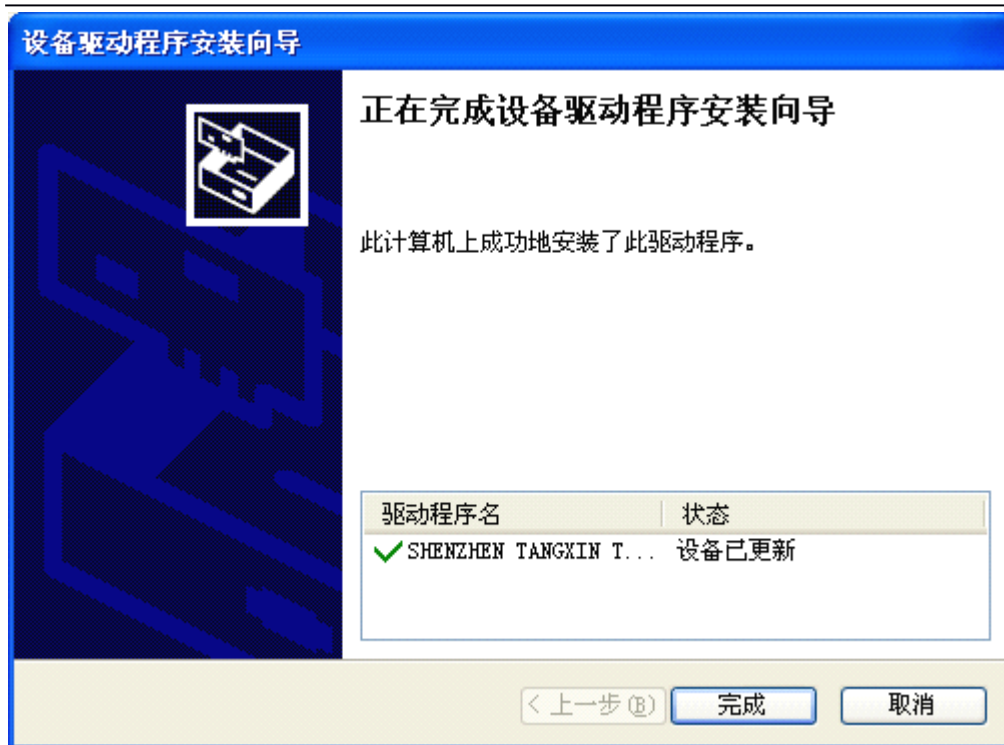
d.然后单击“下一步”按钮。



e.然后再单击“仍然继续”按钮，如下图所示。

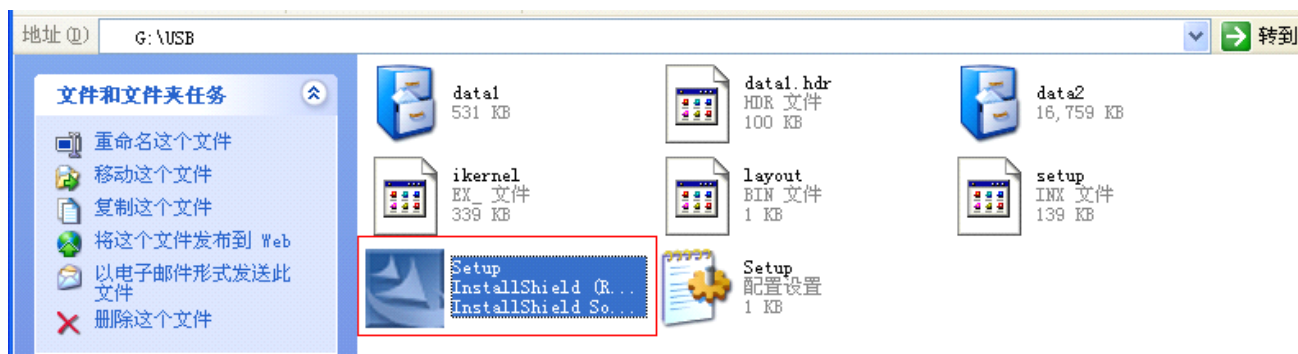


f.然后再单击“完成”按钮，到此，驱动安装完成，如下图所示。



4.2.3 安装录音系统的服务器端。

a.打开安装光装里面的 USB 文件里面，然后双击“Setup.exe”文件，如下图所示，然后按向导完成安装即可。

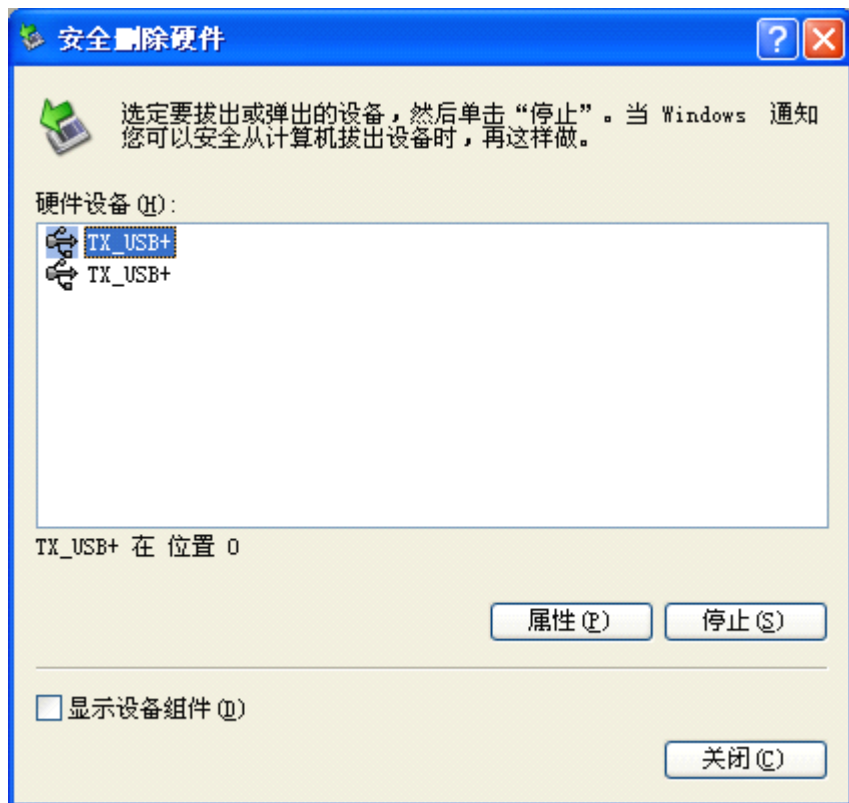


4.3 如何安全移除设备

1、双击“安全删除硬件”，如下图所示。



2、单击“停止”按钮，停止设备工作后方可移除设备。



注意：以上全部设置必须在微机电源关闭的情况下进行，由于电话录音系统一般在无人操作的情况下长时间运行，因此必须关闭 CMOS 和 WINDOWS 操作系统中的电源管理中有关 CPU、硬盘等省电的选项，使微机始终处于全速运行状态，否则可能导致性能下降或出现意外错误。

第五章 软件操作

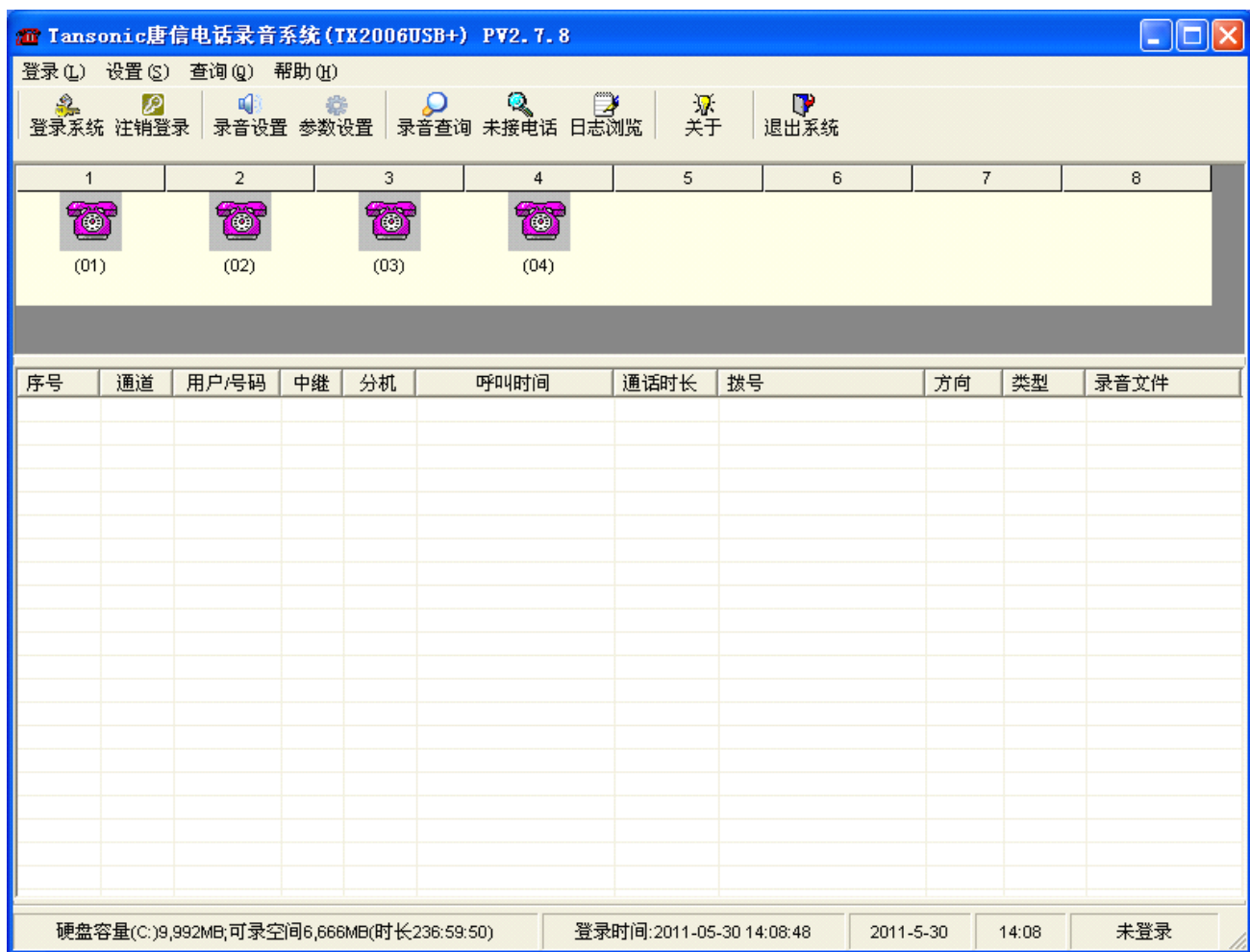
5.1 启动系统

进入 WINDOWS 操作系统后，在桌面双击“TX2006USB+”的快捷方式图标启动系统。

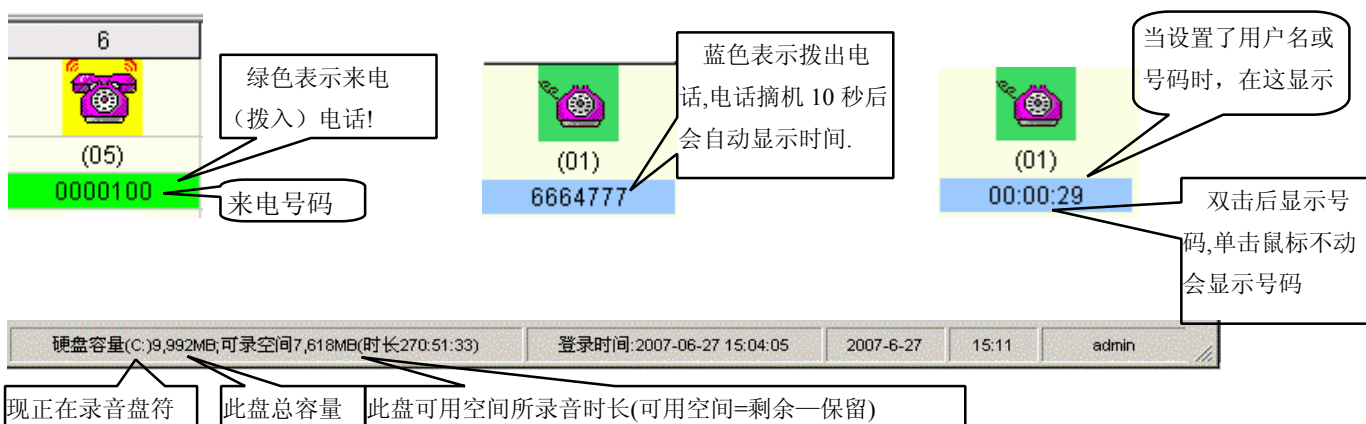
系统初始化状态：

- 1、登录用户名：admin 密码：admin。
- 2、所有通道为可监听。
- 3、录音方向为全录。
- 4、录音文件存储路径为 C:\TxRec\。(C 盘为系统盘，一般不建议使用 C 盘作为录音文件存储路径，用户可以根据自己的实际情况来更改这个路径)。
- 5、录音文件压缩比为 1:1。
- 6、录音时段为 24 小时录音。
- 7、录音启动方式为压控。

5.2 主工作界面



说明:

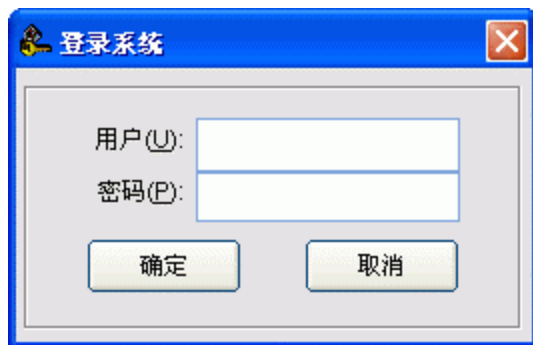


1. 当系统主界面启动后，录音系统即处于工作状态。
2. 监听：本系统提供即时监听功能，用户用鼠标双击某一线路的图标，即可监听此线路，再次双击此线路则取消监听，同时只能监听一个通道。
3. 通道状态图标说明：



5.3 登录系统

- 1、登录：用户输入用户名与密码后，不同的用户可以有不同的权限。用户未登录系统之前，不能操作任何功能。



默认用户名：admin,密码：admin

注销：用户完成操作后，可以注销登录，这样录音系统处于锁定状态，如需操作录音系统必须重新登录。

5.4 录音设置



图 9

- 用户/号码：双击输入该通道的使用者或线路号码，可以输入中文、英文、阿拉伯数字，如图 9 所示。
- 监听：设置某通道可被监听或不被监听，默认值所有通道可被监听。
- 录音：设置某通道允许录音或不录音，默认值所有通道录音。
- 24 小时录音：如果要分时间段录音，请把“24 小时录音”设置为“否”。
- 时间段：“--:--:--”默认值：未设。可分为三个时间段。例如，某用户只需要在 8:00-12:00，14:00-18:00 这二个时间段录音。先把“24 小时录音”设置“否”，然后在“开始时间 1”输入“08:00”，“结束时间 1”输入“12:00”，“开始时间 2”输入“14:00”，“结束时间 2”输入“18:00”。

- 启动方式：启动录音方式有三种“压控”、“键控”、“声控”，默认为“压控”方式。
- 压控：根据电话线上的电压变化启动录音，即提机（系统检测到电压）就开始录音，挂机就停止录音，模拟线路大多数采用此种录音方式。
- 键控：通过电话机上的按键来启动与停止录音，设置为“键控”方式后，在通话时按启动键“*”开始录音，按结束键“#”结束录音，不按键则不会录音。如把1通道设为“键控”方式，即在通话时，则“*”键开始录音，按“#”结束录音，如图10所示。



图 10

5.5 参数设置

5.5.1 录音选项



图 14

- 录音存储：当系统空间不足时，会自动清除最早的100MB（可以自定义）的录音数据，以确保系统常年不间断运行。举例：如图14所示，录音文件的存储位置在“C:\TxRec\”目录下，当C盘的空间不足500MB（可以自定义）时，系统便会自动删前最早的100MB（可以自定义）录音文件记录。
- 存储位置最多设置4个目录，每个目录的驱动盘必须不同。不推荐把录音存储目录设为C盘，避免操作系统中病毒，或重装系统时导致录音文件丢失。系统自动在所设置的“存储位置”依次自动循环录音。

- 开始录音秒数：当电话接听或拨出到开始录音秒数时才开始录音。如图 15 所示，通话时间到 5 秒钟以后才开始录音，如果通话时间不到 5 秒钟的通话记录则不会被保存。

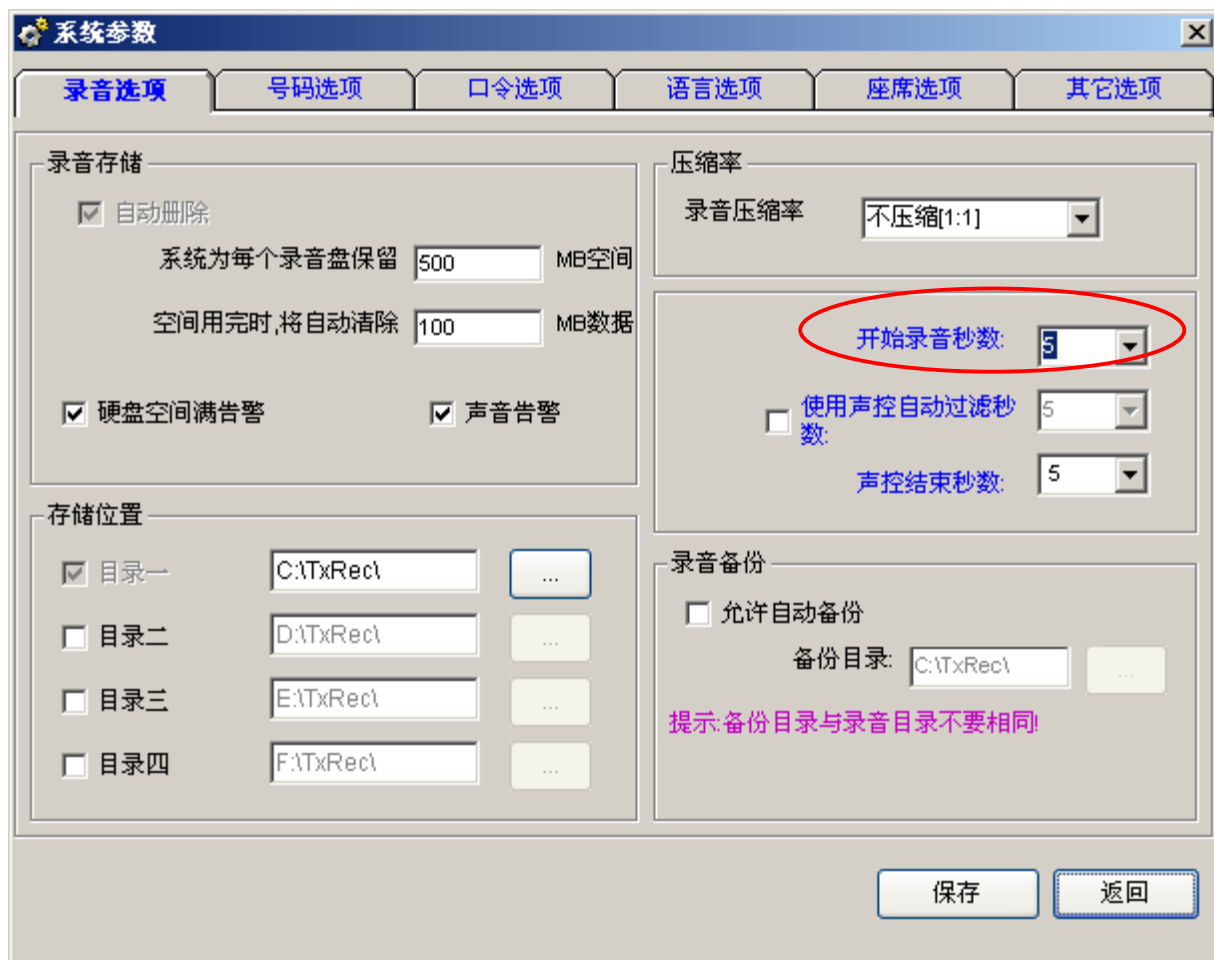


图 15

- 使用声控自动过滤秒数：使用该功能以后，通话时长超过该值的录音文件才会被保存。假设声控过滤秒数为 10 秒，也就是说在使用了“声控”以后，只有通话时长超过 10 秒的录音才会被保存。

“声控”应用举例，01 通道需要使用“声控”方式进行录音，且需要满足以下条件，1、声音在达到 20 db 且在 5 秒后才开始录音，2、通话时长不超过 10 秒钟不录音，3、声音低于 20db 时 3 秒后停止录音。

操作步骤如下：

1、打开“录音设置”把01通道的录音启动方式改为“声控”，并把声音灵敏度值调为“20”，设置完毕后退出系统，再重新启动系统使所做的修改生效，如图16所示。



图 16

2、打开“参数设置” —> “录音选项” —> “开始录音秒数” 设为“5”，如图17所示。

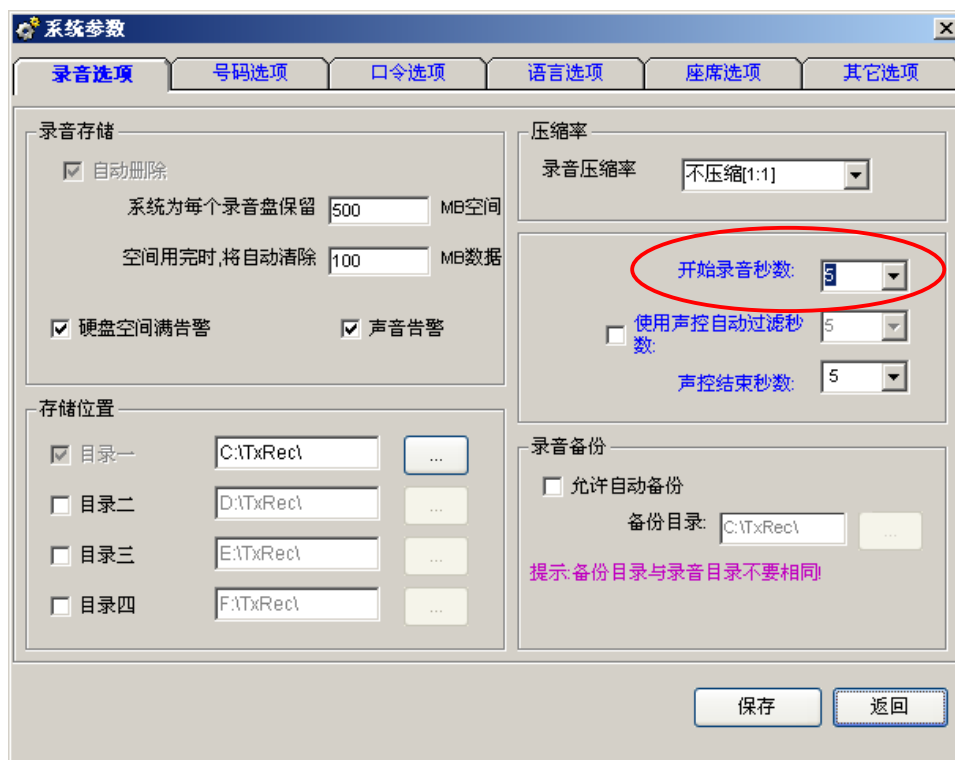


图 17

3、打开“参数设置”→“录音选项”→“声控结束秒数”设为“10”，使通话时长不超过 10 秒钟的录音文件不被保存，如图 18 所示。



图 18

4、打开“参数设置”，把“声控结束秒数”设为“3”，使声音在低于 20db 时在 3 秒后自动停止录音，如图 19 所示。

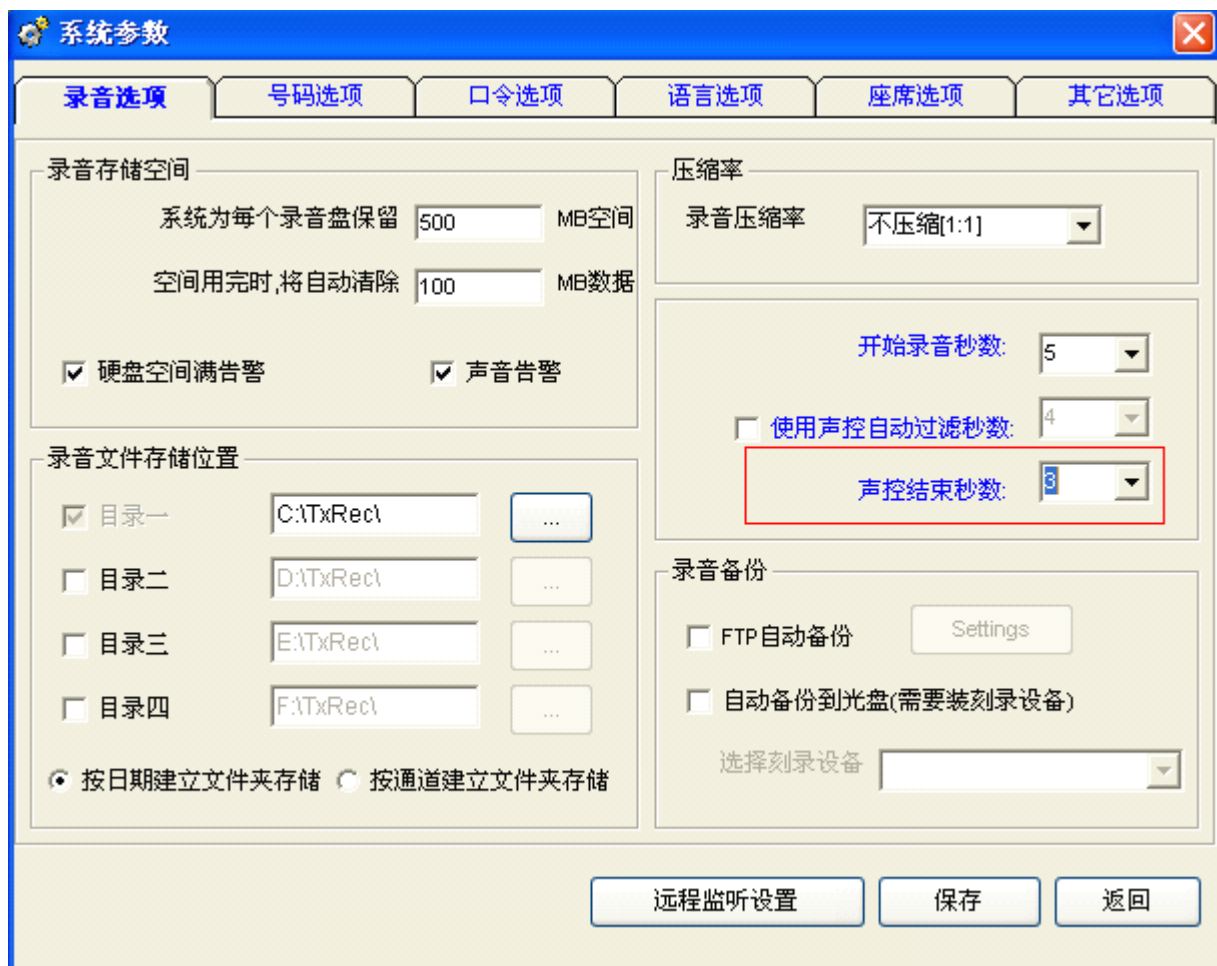
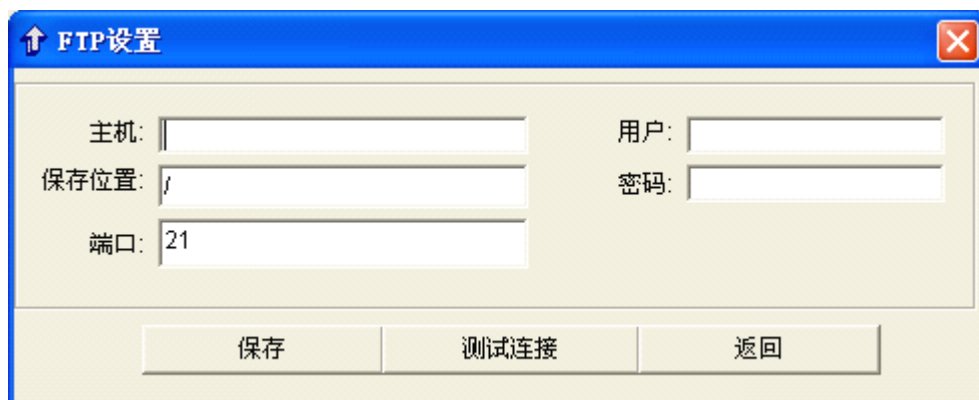


图 19

- FTP 自动备份：启动该功能以后，可以通过 Internet/Lan 方式备份到指定的计算机。



5.5.2 号码选项



图 21

号码选项里各功能描述如下：

使用电话号码禁止录音功能：要使用特殊号码禁止录音功能，则需将此选项选中。

禁录号码：某些特殊的电话通话如果不想被录音，可以在这里设置。

举例：例如在拨打中国银行服务号码“95566”时为避免泄露个人资料而不想被录音，可以在号码列表单击“添加”按钮，加入“95566”，说明为中国银行服务热线，设置完毕以后，按“保存”，这样以“95566”为开头的号码都不会被录音，如图 21 所示：

提示：某些电话外线为汇线通业务，需在号码前加 9。

5.5.3 口令选项



图 22

口令选项各功能描述如下：

使用系统口令保护：选中此项，系统自动要口令才能进入！如需要增加操作员，请单击操作员密码表进行添加。

其它选项：已经勾选的项目表示已经受保护，需要管理员才能对其操作，否则，操作员也可对其操作。

操作员密码表：增减操作员、修改管理员\操作员密码。

5.5.4 语言选项

四种界面语言选择方式：

- 1、自动识别方式：Auto
- 2、中文简体： CHS
- 3、中文繁体： CHT
- 4、英文： ENG

注意：系统默认的界面语言为“Auto”方式，系统在启动时会根据 Windows

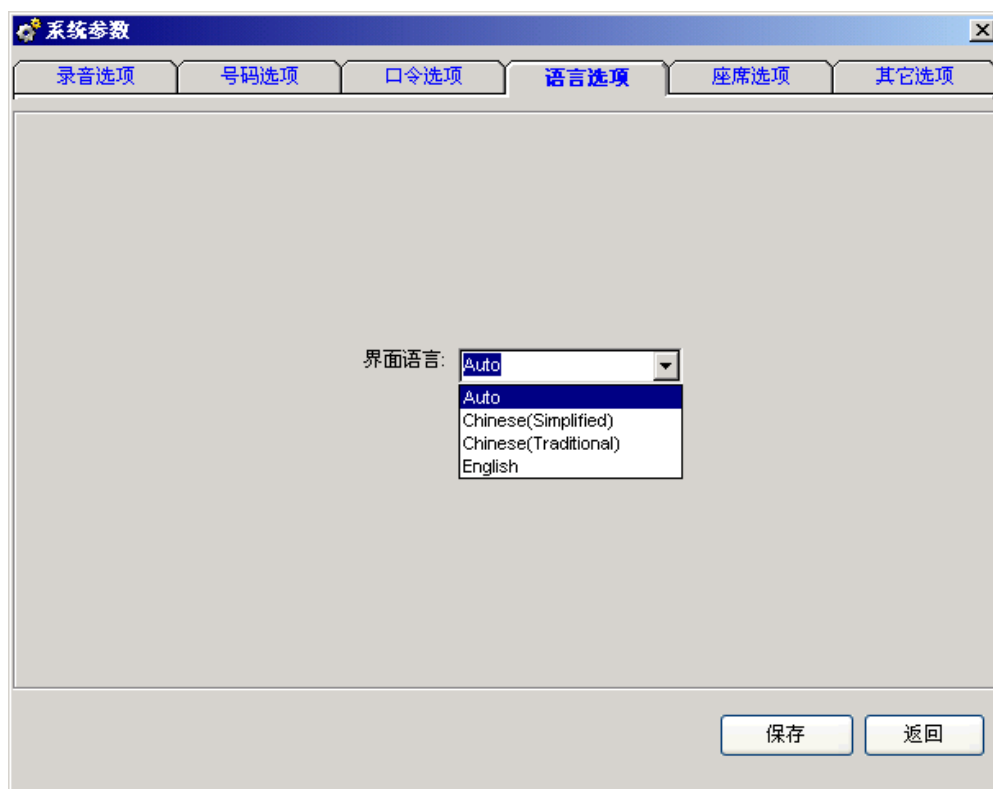


图 23

5.5.5 座席选项:

座席选项里各功能描述如下:

开启 IP 接口: 如果需要使用弹出客户资料 (POPUP) 功能, 必须将此选项打勾。

座席编号: 座席员的编号, 建议使用阿拉伯数字或英文字母。

用户: 座席用户名。

座席 PC 的 IP 地址: 即需要使用 POPUP 系统的 PC 的 IP 地址。

部门: 座席所属的部门。

通道组: 即弹屏通道组。这里如果输入“01,02”则表示 01 通道和 02 通道在有外线来电都会对相关座席弹出客户资料。多通道请用“,”号隔开, 注意要是在半角的状态下输入的“,”才会生效, 如图 24 所示。



图 24

错误的通道组输入如图 25 所示。



图 25

5.5.6 其它选项:

其它选项里各功能描述如下:

禁止分机录音列表: 录音系统连接了 PBX (集团电话交换机) 以后, 如某个分机不被录音, 可在这里添加。如 1001 分机不被录音, 可在“分机”选项框中输入“1001”。

DTMF 按键识别值: 系统默认为“3”。如某些电话机或电信线路, 在拨出电话时出现拨号掉号码, 或错号码的情况, 可在这里设置 DTMF 按键识别值, 具体值请咨询电话机销售商或电信运营商。

5.6 录音查询

本功能是录音系统最常用的功能, 在这里, 用户可以完成录音文件的查询、删除、注释、打印汇总等功能。



图 26

说明：先选中录音记录，然后才可以对文件进行放音，注释，备份、删除等操作，标记为“#”的记录表示已读记录。

- 自动连续播放：系统播放文件时将从当前文件（蓝色显示）开始自动连续播放到最后一条录音记录。
- 放音：通过录音卡放音，将音箱接在录音卡 SPK（音频输出）接口上，双击要查听的录音文件开始放音。
- 时间格式：“长度”表示放音时，计数屏按录音通话时长进行显示；“刻度”表示放音时，计数屏按录音通话的时间进行显示。
- 删除当前库：删除当前月份库的所有记录（不包含已标记为重要的录音文件）
- 删除已选：删除所选的录音文件。
- 累计通话时长：显示综合查询出来的记录通话时长！
- 导出 Excel：将当前数据导出到 Excel。
- 刷新记录：刷新当前录音记录。
- 打开月份库：打开历史月份库文件。
- 重要：把已选的记录标记为“重要”，标记为重要以后，不能被删除，如需删除，先取消重要，再进行删除。
- 综合查询：打开综合查询窗口，如图 27 所示。

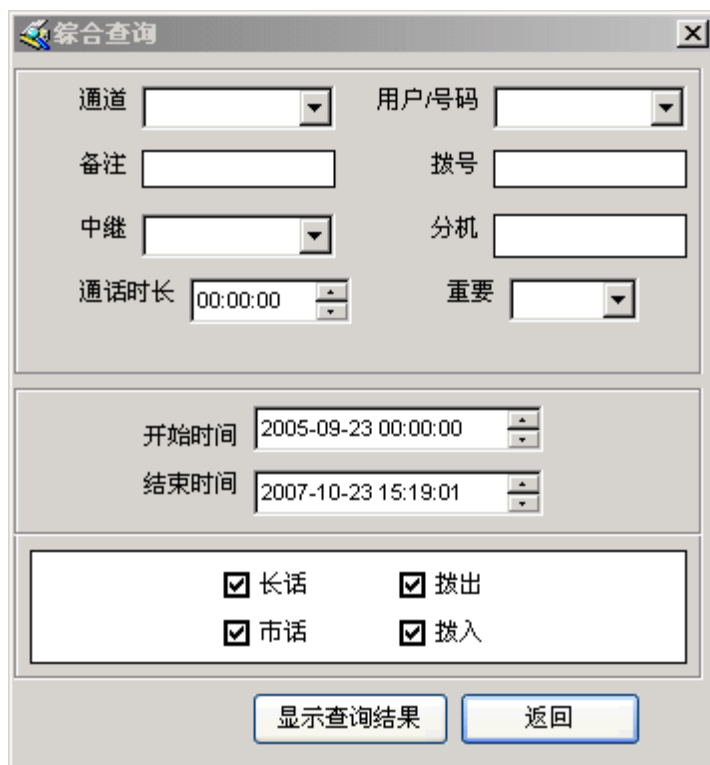
选中的文件大小：选中记录后显示大小以 KB 为单位，如果此记录的录音文件被删除或移走显示“此录音文件不存在”。如一条录音文件名为“01-B-9075526906661-1001-20070510133327.wav”的记录所表示的意思如下：

01 表示通道号，B 表示拨出，A 表示来电（拨入），9075526906661 表示所拨号或来电号码，1001 表示分机(如果没有开通“分机记录功能则没有这个字段)，20070510133327 表示 2007 年 05 月 10 日 13 点 33 分 27 秒。

录音查询条件可根据以下条件来查询，如图 27 所示。

- 通道：可选出要查询的通道，空白则表示所有通道。
- 用户/号码：可选出要查询的用户/号码，空表示所用户/号码。
- 备注：根据用户设置的备注信息进行查询。
- 时间：可以设置查询的开始与结束时间。
- 电话号码：此号码为用户拨入或来电的电话号码，“%”表示所有字符，“？”表示一个字符。
- 通话时长：根据通话时长进行查询。

综合查询筛选条件：



The screenshot shows a dialog box titled "综合查询" (Comprehensive Query). It contains the following fields and controls:

- 通道 (Channel): A dropdown menu.
- 用户/号码 (User/Number): A dropdown menu.
- 备注 (Remarks): A text input field.
- 拨号 (Number): A text input field.
- 中继 (Trunk): A dropdown menu.
- 分机 (Extension): A text input field.
- 通话时长 (Call Duration): A time input field showing "00:00:00".
- 重要 (Important): A dropdown menu.
- 开始时间 (Start Time): A date and time input field showing "2005-09-23 00:00:00".
- 结束时间 (End Time): A date and time input field showing "2007-10-23 15:19:01".
- Four checkboxes: "长话" (Long Distance), "市话" (Local), "拨出" (Outgoing), and "拨入" (Incoming), all of which are checked.
- Buttons: "显示查询结果" (Show Query Results) and "返回" (Return).

图 27

查询举例：

1、查询含有 6661 的电话号码，在“拨号”栏输入“%6661%”，单击“显示查询结果”，所有含有号码“6661”的录音记录将会被筛选出来。

2、查询第 5 位为“0”的通话记录，方向为“拨入”，通话时间为“2004 年 10 月 8 日”，综合查询窗口的设置条件如图 28 所示，“拨号”输入“????0”，“拨出”选项为空白，“开始时间”设为“2004-10-08 00:00:00”，“结束时间”设为“2004-10-08 59:59:59”。

图 28

3、查询一条录音记录，已知该记录的“备注”信息为“张总的来电，谈开发市场的问题”。在“备注”处输入“%开发市场”，点击“显示查询结果”，就可以查出所需的记录。

● 统计汇总

1、汇总所有通道：“录音查询”—>“打印汇总”，即可汇总所有通道。

2、汇总指定通道：打印汇总清单，系统默认在打印数据时汇总所有通道。

假设只单独打印 02 通道的数据时，具体操作步聚如下：

单击“录音查询”→“综合查询”→在“通道”处输入“02”，并设置好其它条件，如时间，是“拨入”或“拨出”的，然后单击“显示查询结果”，如图 29 所示，查询结果如图 30 所示，只汇总 02 能道的数据。



综合查询

通道 02 用户/号码

备注 拨号

中继 分机

通话时长 00:00:00 重要

开始时间 2004-04-23 03:33:45

结束时间 2020-10-23 15:19:01

长话 拨出

市话 拨入

显示查询结果 返回

图 29

通道	用户/号码	总次数	总时长	市话次数	市话时长	长话次数	长话时长	拨入次数	拨入时长	拨出次数	拨出时长
2		0	00:00:00	0	00:00:00	0	00:00:00	0	00:00:00	0	00:00:00

导出Excel 打印 关闭

图 30

5.7 未接电话

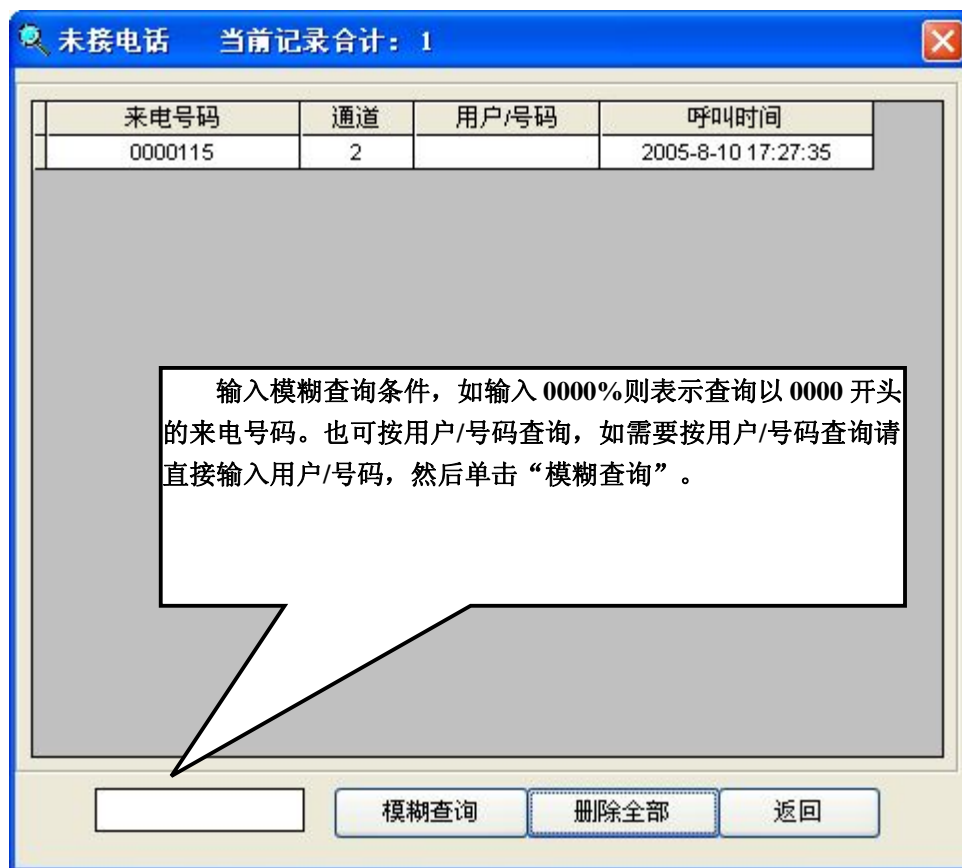


图 33

有新的未接来电会在此处显示, 单击“删除全部”将所有未接来电记录删除。

5.8 日志浏览

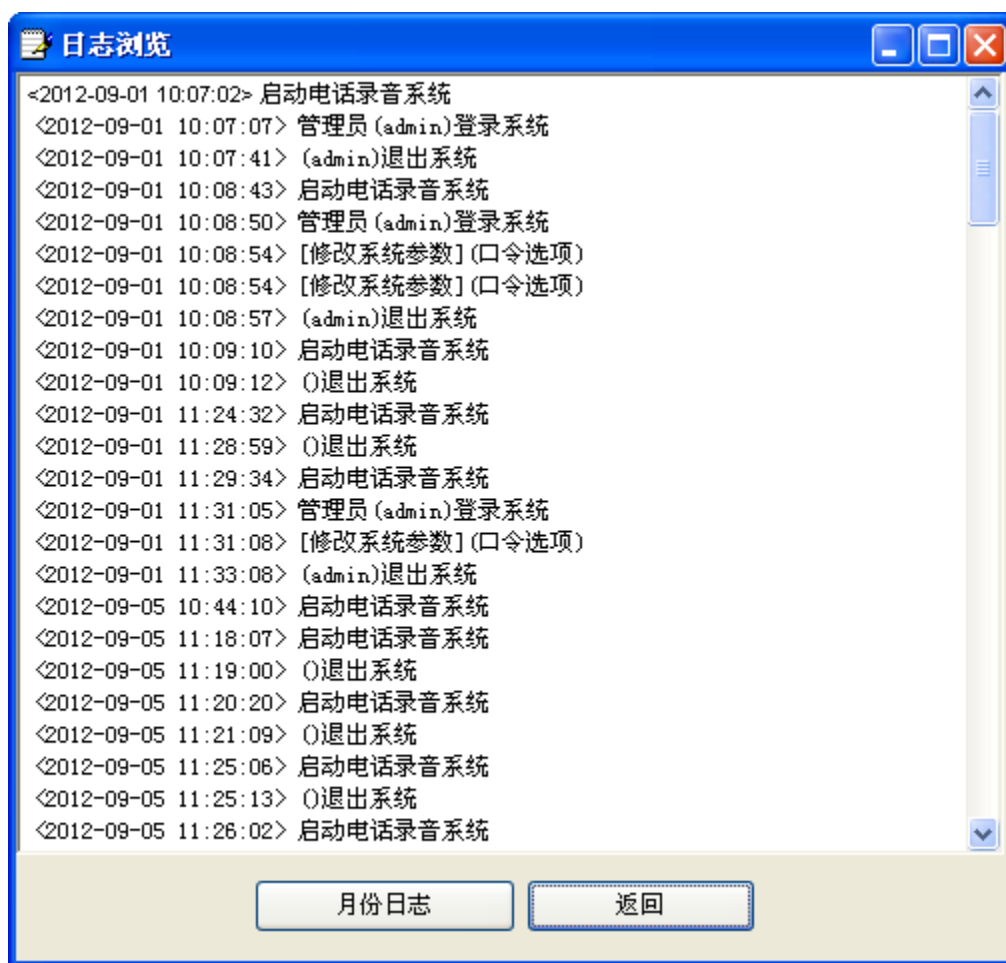


图 32

记录日常所有操作，如需查看历史月份日志请单击月份日志，选择所需要查看的月份日志数据库。

5.9 客户信息弹屏系统

注：本功能要求电话线申请来电显示（FSK/DTMF）方可使用。

5.9.1 弹屏系统功能说明：

- 来电号码实时显示
- 客户信息（名称、历史记录等）实时显示
- 来电信息翻查及客户资料查询
- 客户信息实时修改更新
- 黑名单电话号码自动提醒

- 来电信息按指定座席发送
- 局域网（LAN）内实现以上功能
- 向其它 CRM 软件提供实时来电数据接口
- 可在后台运行,当有来电时,此程序会自动弹出来电信息。

5.9.2 单机弹屏设置方法

5.9.2.1、把安装光盘放到光驱里，假设 G 为光盘驱动器，然后运行 G:\POPUP \Setup.exe，按向导完成安装。

5.9.2.2、安装完毕后，会在桌面生成一个“POPUP SYSTEM”快捷方式，双击“POPUP SYSTEM”快捷方式运行弹屏系统。

5.9.2.3、运行录音系统—>“参数设置”—>“座席选项”—>“开启 IP 接口(打勾)”，然后在座席 PC 的 IP 增加本计算机的 IP 地址，提示：IP 地址可以在“网上邻居”——“本地连接”里面查看，如图 5.9.2.3-1。如果是“自动获得 IP 地址”的计算机，可添加系统默认的 IP 地址：127.0.0.1。如图 33 所示。

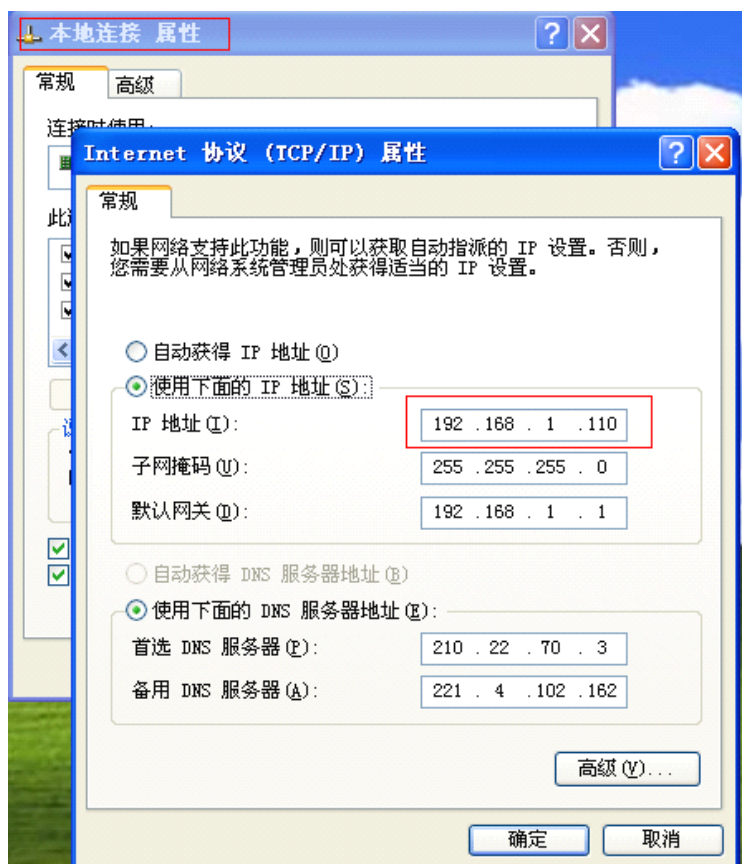


图 5.9.2.3-1

提示：录音系统与弹屏系统必须同时运行才能实现弹屏功能。



图 33

5.9.3 POPUP 应用说明及特性

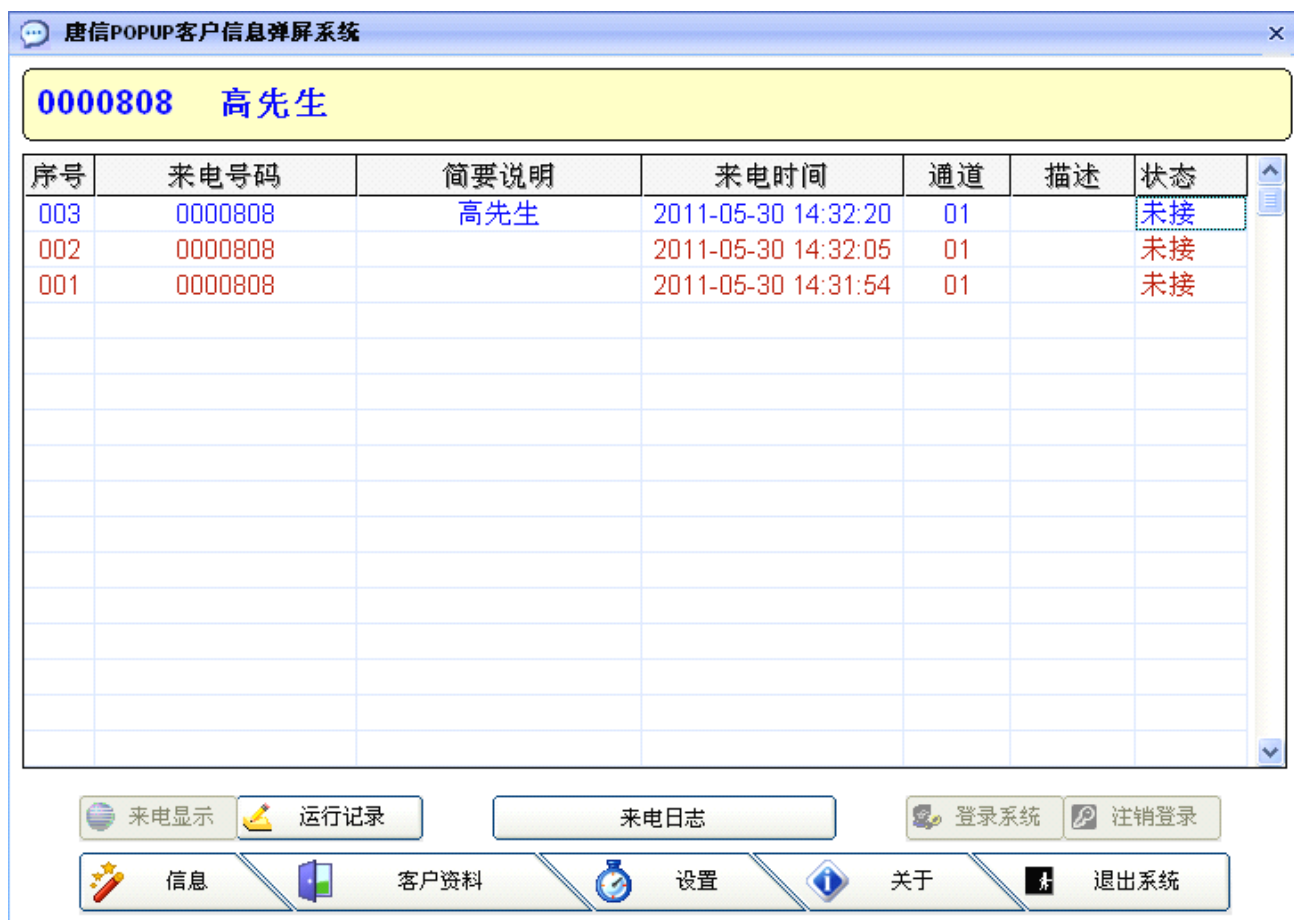


图 38

来电号码:当有来电时,会在“来电号码”中显示 Call ID 和预设客户的信息。(如图 38)。

- 客户资料:显示所有客户资料,可添加、删除及编辑。
- 运行记录:查看“POPUP”的运行记录信息。
- 设置:选择“弹出来电号码信息”后,当预设号码来电时,除显示 POPUP 窗以外,还会弹出详细客户信息。
- 界面语言用于选择当前 POPUP 所使用的语言种类,包含英文、中文简体、繁体。默认: AUTO,系统会根据 WINDOWS 的区域设置自动选择,系统中没有的语言种类会自动使用英文)

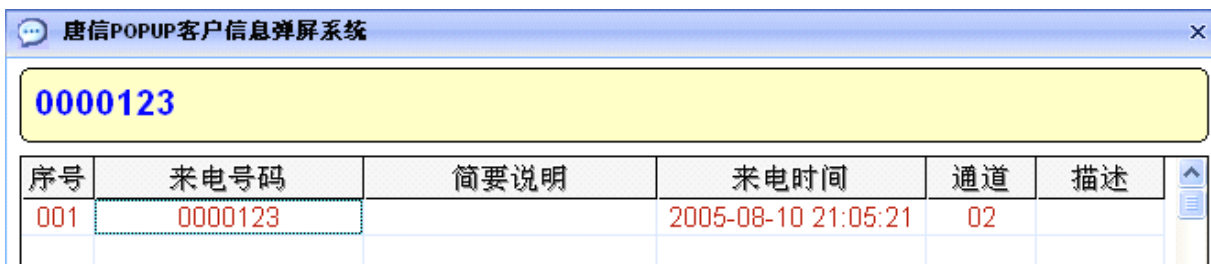
- 退出系统：单击系统右下角的“退出系统”按钮即可。

5.9.4 来电信息快速编辑流程说明

来电号码如果已经在数据库里登记了，那么在“简要说明”栏里会显示曾经登记过的客户信息。双击此条记录，可显示详细的客户信息，并支持实时编辑。

2、来电号码如果是一个新号码，双击该条记录，系统会提示将该号码加入客户资料数据库。

例如：一个新的电话号码要加入客户资料数据库，而这个号码又是在客户资料数据库里已经存在的，如客户要为这个号码登记。那么可以在“客户相关字”里输入客户信息的特征字段，可进行模糊查询。按“确定”之后，会查询到相应的客户行，双击这一行即可显示该客户的详细资料，并且当前的新号码会自动加入“电话号码”里，点击“修改”按钮即可。如图 41 所示，要把“0000123”这个号码加入到客户资料库“张工”，张工为已登记客户，具体操作如下：



序号	来电号码	简要说明	来电时间	通道	描述
001	0000123		2005-08-10 21:05:21	02	

图 41

1、双击要添加的红色新记录，如双击“0000123”，会出现“选择数据库”窗口。

2、再选择“加入客户资料库”，如图 42 所示。

3、输入客户相关字段信息，如“张工”，单击“确定”，找到“张工”的记录。

4、双击“张工”这条记录，“0000123”这个号码就自动添加到该记录中，单击“修改”即可，如图 43 所示。

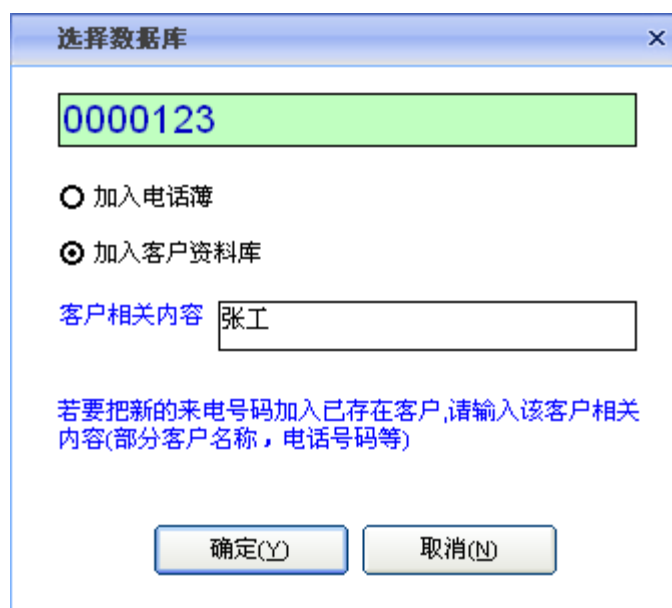


图 42

图43

如该电话设置了黑名单，当该号码打入时除了会显示来电号码外，还会弹出一个黑色警示窗口。

加入客户数据库：该数据库提供了大量的字段可以填写较为详细的客户数据。

第六章 弹屏应用举例：

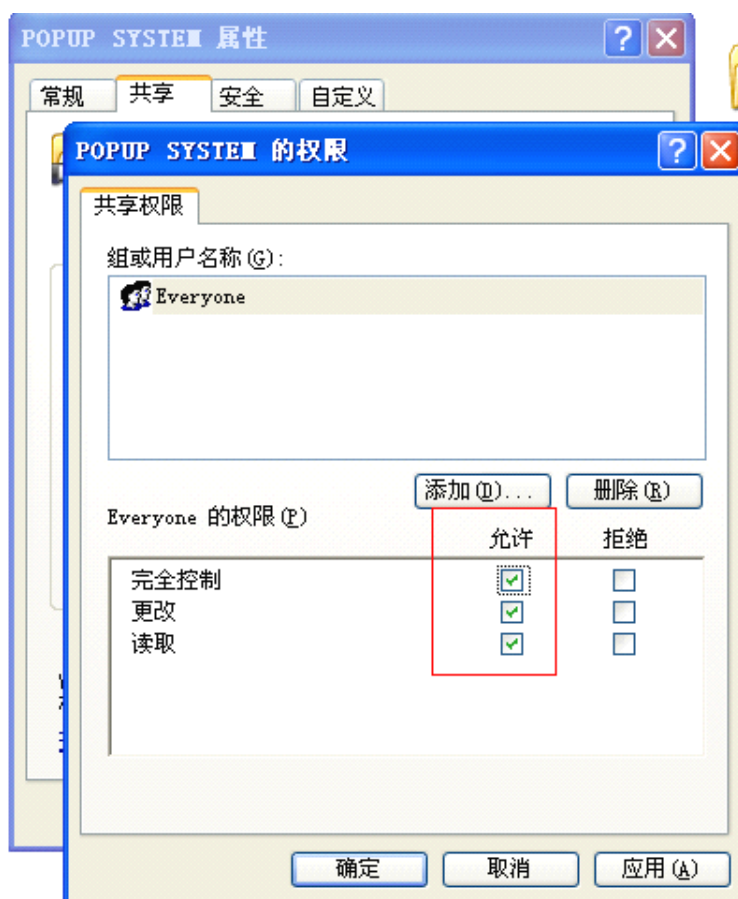
6.1 举例一：公司有 3 台计算机都需要实现弹屏，而且客户资料需要共享。

注意：实现该功能必须公司内部的所有计算机在同一个局域网，且计算机之间可以正常访问。

例如，某公司有 3 台计算机，分别是 A 计算机，B 计算机，C 计算机，这 3 台都要实现弹屏功能，A 计算机的 IP 地址是：192.168.1.2，B 计算机的 IP 地址是：192.168.1.3，C 计算机的 IP 地址是：192.168.1.4，假设 A 计算机安装了录音卡，可以按以下步骤操作：

6.1.1 把录音系统配带的安装光盘放入 A 计算机，然后打开 POPUP 文件夹，双击“setup.exe”文件，然后按向导完成安装。

6.1.2 然后把在 A 计算机把 POPUP 的安装目录共享，如果用户没有修改过安装路径，安装目录默认为“C:\Program Files\POPUP SYSTEM”，而且必须是设置为完全共享，（以 XP 为例）如下图所示。



6.1.3 以下步骤在 B 计算机操作：

6.1.3.1 在 B 计算机放进录音安装光盘，然后打开“POPUP”文件夹，双击“setup.exe”文件，然后按向导完成安装。

6.1.3.2 在“网上邻居”单击右键，然后单击“搜索计算机”，如图 6.1.3-1 所示。然后搜索 IP 地址 192.168.1.2（A 计算机），找到“popup system”目录，然后将其打开，把鼠标选中“popup.exe”，然后单击右键选择“创建快捷方

式”命令，把 Popup.exe 文件创建一个快捷方式，并把创建好的快捷方式发送到本地计算机的桌面。



图 6.1.3-1

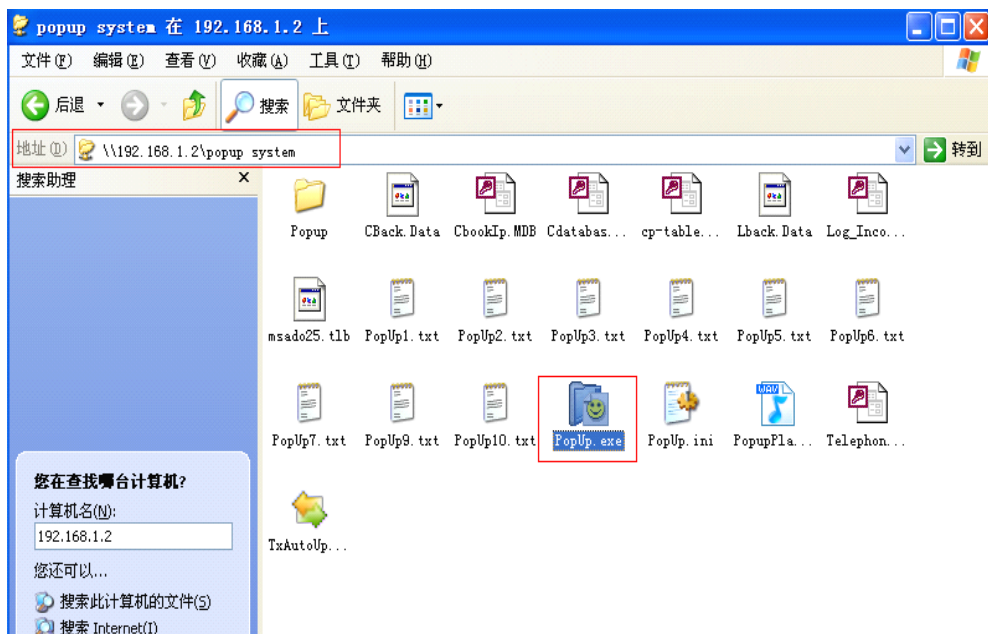


图 6.1.3-2

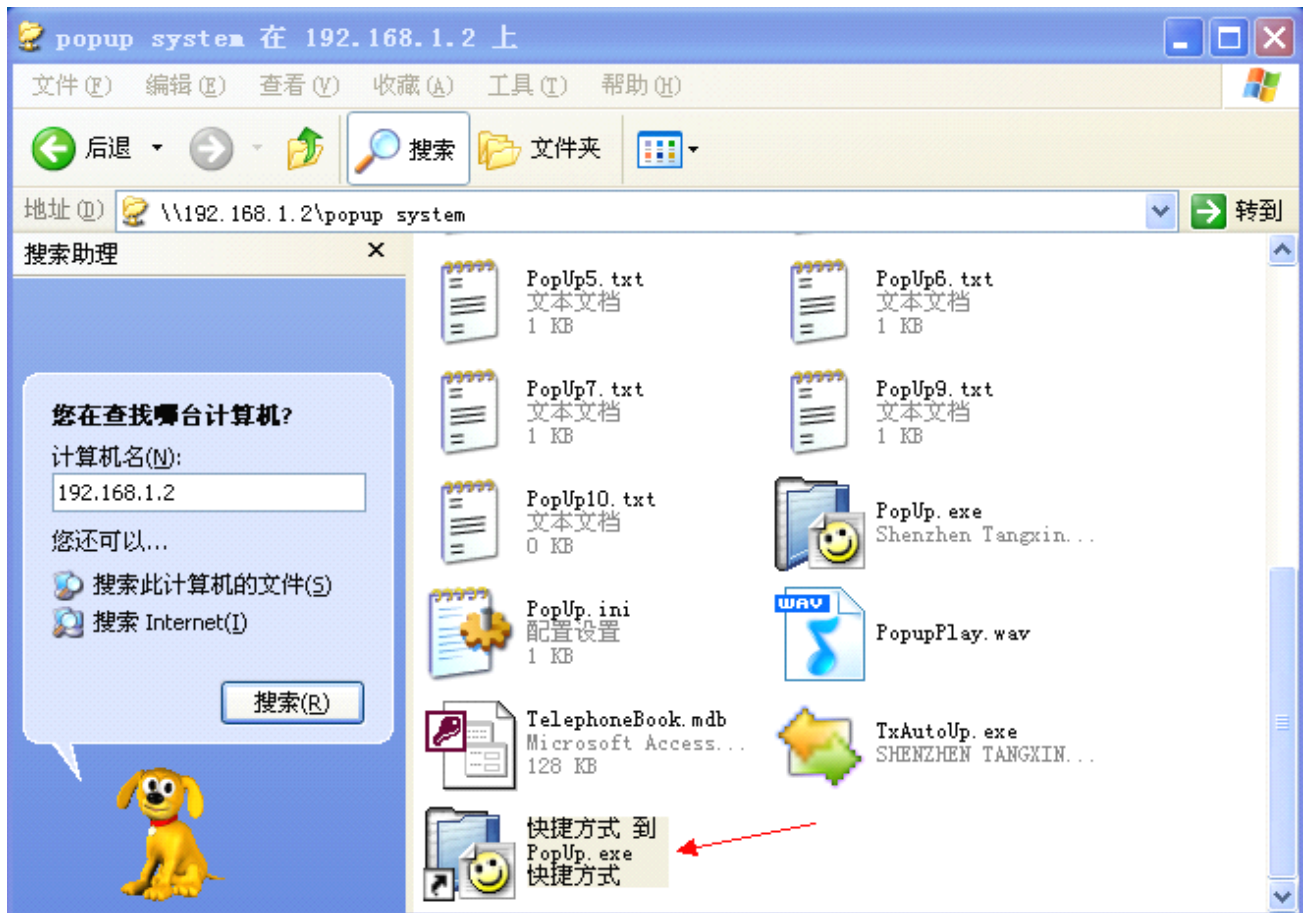


图 6.1.3-3

6.1.3.3 然后在桌面上直接双击打开快捷方式到 Popup.exe，如图 6.1.3-4 所示。

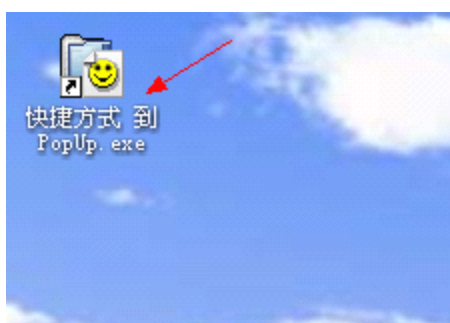


图 6.1.3-4

6.1.3.4 C 计算机如需弹屏功能，可参考 6.1.3 步骤。

6.1.4 然后在 A 计算机的桌面上打开“TX2006USB+”快捷方式，然后再打开“参数设置”，再打开“座席选项选项”，添加以下 3 个 IP 地址，如图 6.1.4-1 所示：



图 6.1.4-1

6.2 举例二：公司有 3 台计算机都需要实现弹屏，但是每台计算机的资料都是独立的数据库，即每台计算机的客户资料相互之间不需要共享。

注意：实现该功能必须公司内部的所有计算机在同一个局域网，且计算机之间可以正常访问。

例如，某公司有 3 台计算机，分别是 A 计算机，B 计算机，C 计算机，这 3 台都要实现弹屏功能，A 计算机的 IP 地址是：192.168.1.2，B 计算机的 IP 地址

是：192.168.1.3，C 计算机的 IP 地址是：192.168.1.4，假设 A 计算机安装了录音卡，可以按以下步骤操作：



6.2.1 在 A 计算机操作，在 A 计算机打开唐信电话录音系统的服务器端，然后打开“参数设置”——“座席选项”，然后“开启 IP 接口”要打勾，然后再添加以下三个 IP 地址，如上图所示。

6.2.2 然后在 B、C 计算机分别安装 POPUP 客户信息弹屏系统，按向导完成安装。

6.2.3 然后 B、C 计算机运行弹屏系统即可。

6.3 举例三：按指定通道进行弹屏。

例如，要求当 01 通道来电时，192.168.1.2 这台计算机进行弹屏，02 通道来电时，192.168.1.3 这台计算机弹屏，该如何设置？

设置如下图所示，则表示 192.168.1.2 这台计算机进行弹屏，02 通道来电时，192.168.1.3 这台计算机弹屏，192.168.1.4 这台计算机则没有任何限制，任何通道来电时都会弹屏。



第七章 客户查听端

客户查听端：用户在一台 PC 安装了电话录音系统以后，其它 PC 如果需要查听录音，可以通过客户查听端来调用录音文件进行查听，该功能需要局域网支持。客户查听端界面如图 44 所示：



图 44

7.1 客户查听端安装：

- 1、把唐信电话录音的安装光盘放到光驱，（假设 G 为光盘驱动器），单击“开始” —> “运行” G:\Client\Setup.exe，按向导完成安装。
- 3、安装完成后，系统会自动在桌面建立一个 TX Client 的快捷方式，双击该快捷方式开始运行。

注：如其它 PC 需要使用客户端查听功能，请重复以上步骤。

7.2 如何使用客户查听端查听录音：

1、双击桌面上的“Tx_Client”快捷方式，运行唐信电话录音系统客户查听端。

2、如图 47，单击“综合查询”，出现如图 48。



图 47

3、如图 49，在“搜索范围”选项框中输入录音文件存储目录的路径，如安装了主程序的服务器 PC 的 IP 地址为“192.168.1.2”，录音文件存储目录为“TxRec”目录，在“搜索范围”选项框中输入\\192.168.1.2\TxRec，也可以单击“浏览”按钮通过网上邻居查找，并设置好其它查询条件，如“文件类型”，“时间”等条件，按保存，单击显示查询结果，系统会自动搜索录音文件显示出来，双击要查听的录音文件，开始播放。

图 48

综合查询里各功能描述如下：

- 通道：选出要查询的通道，空白表示所有通道。
- 用户/号码：可选出要查询的用户/号码，空白表示所有用户/号码。
- 时间：可以设置查询的开始与结束时间。
- 拨号：拨号为模糊查询，例如输入 123，所有包含号码 123 的录音记录都被筛选出来。
- 自动更新时间：选中该选项后，只查询当天的话单记录。
- 搜索范围：这里输入服务器端主程序的录音文件的存储位置，可通过网上邻居查找。
- 搜索录音文件类型：分为*WAV、*TS2、TS4、三种。（有关参数，“参数设置”—“录音选项”—“压缩率”）。（压缩率为 1：1 时，生成的录音文件为 WAV 格式，1：2 时生成的录音文件为 TS2 格式，1：4 时生成的录音文件为 TS4 格式）请选择正确文件类型，按“保存”。
- 通话时长：根据通话时长进行查询。

- 中继：录音系统连接了 PBX（集团电话交换机）时，需要查询哪条中继的记录在这里设置。
- 分机：录音系统连接了 PBX（集团电话交换机）时，需要查询哪个分机的通话记录在这里设置。

7.3 在客户查听端按指定通道查询录音

在客户端查听端中如何按权限来查询录音，例如，只能查询01通道或02通道的录音，操作步骤如下：

- 1、双击桌面的“Tx_Client”快捷方式，运行客户查听端，如图 59。
- 2、单击“参数设置”，出现如图 50 所示。
- 3、单击“设置指定通道查询”，然后输入默认的管理员密码“admin”，出现如图 51，输入指定的通道号，如02，按保存，这样该客户只能查听02通道的录音。

注意：为了安全起见，请及时修改管理员密码。



图 49

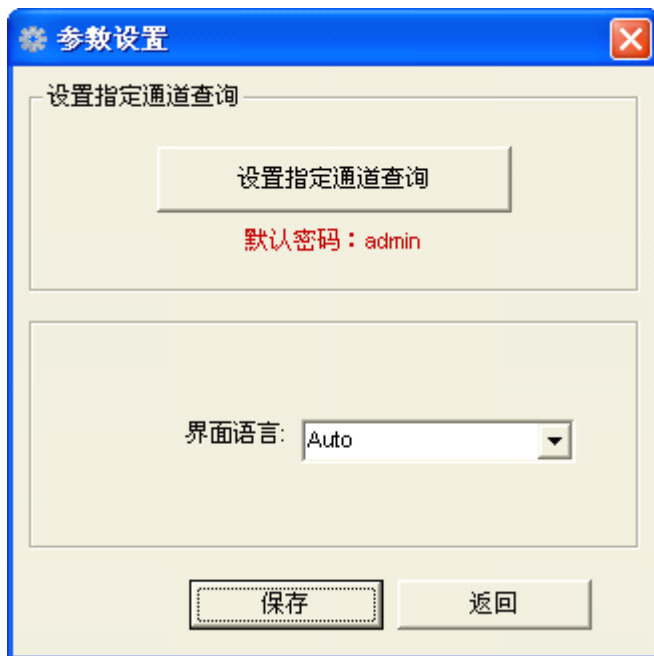


图 50

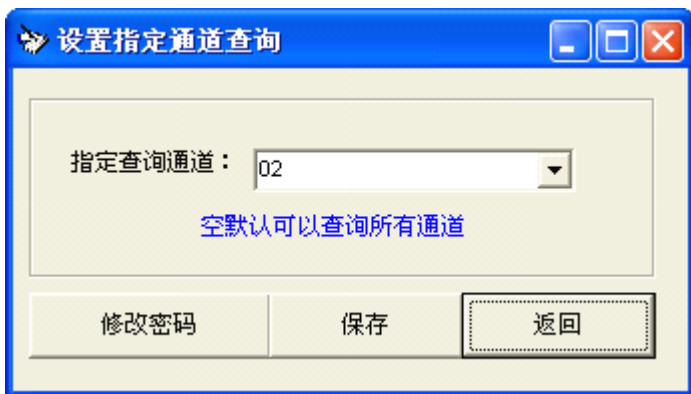


图 51

7.4 修改管理员密码

1、修改客户查听端的管理员密码按以下步骤操作，打开客户查听端—>参数设置—>设置指定通道查询—>输入原密码—>修改密码。

第八章 技术支持

当您在使用本系统遇到困难时，请联系您购买产品的销售商或登录

www.tangxin.com 寻找更多的技术支持，或与我司技术部联系 0755-26906661。